

Red de Comunicación

El espacio de las personas de **FCC**

Personas con buenas ideas



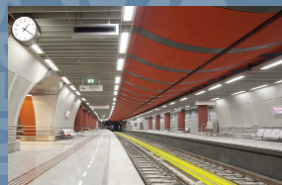
Los Principios de FCC ilustran su III Convención de Directivos



WRG entrega los premios ABCD



Entrevista a Erik Lehner, ingeniero de ALPINE



Finalizan las obras del metro de Atenas



Dos equipos de FCC campeones en la Liga Interempresas de baloncesto





*Somos agua
de principio a fin.*

En FCC llevamos más de 100 años aplicando conocimiento, innovación y capacidad técnica para prestar un servicio inteligente, como el que ofrece **aqualia** a más de 28 millones de personas en todo el mundo, en la gestión de servicios públicos del agua.

Lo estamos haciendo juntos.



Portada
Personas
con buenas ideas



Corporativo

Los Principios FCC ilustran
su III Convención de Directivos
Pág 4

FCC obtiene el distintivo
de Igualdad en la Empresa
Pág 9



Los Negocios

FCC participa en concursos
de infraestructuras en EE. UU. por
valor de 9.000 millones de dólares
Pág 12

ALPINE construirá un túnel ferroviario
para el proyecto Stuttgart 21
Pág 14



Las Personas

Premios a las buenas ideas
Pág 34

Responsables

FCC aprueba su III Plan Director de
Responsabilidad Corporativo
Pág 46

FTSE4 Good incluye por cuarto año
a FCC en su índice de inversión
socialmente responsable
Pág 48

CONTENIDOS



Bienestar

Identificar los errores ayuda
a impedir que se repitan

Pág 54

Mejoras productivas en prevención
de riesgos laborales

Pág 56



Conocimiento

Control biológico de una nueva plaga
en arbolado urbano

Pág 64

La Firma

Una empresa global que se proyecta
a través de una marca única

Pág 66



El Lugar

Finalizan las obras de la Línea 2
del metro de Atenas

Pág 68



Comunidades

La ciudad austríaca de Baden,
absolutamente satisfecha con la
colaboración de .A.S.A.

Pág 74

Corporativo

Los Principios FCC

ilustran su
III Convención de
Directivos



“ Un grupo que se destaque por “hacer las cosas bien” y que cree y apuesta por la integridad, la eficiencia y la proximidad como sus señas de identidad más importantes

”

Bajo el lema “Somos FCC”, el Grupo de Servicios Ciudadanos celebró el pasado día 17 de abril, en Madrid, su III Convención de Directivos, con la participación de cerca de 400 ejecutivos. La Convención tuvo sus prolegómenos la víspera con una cena informal de bienvenida, que contó con la presencia de la accionista de referencia y vicepresidenta primera del Grupo, Esther Koplowitz.

La presentación de la Convención corrió a cargo de José Manuel Velasco, director general de Comunicación y Responsabilidad Corporativa, quien hizo una breve introducción para explicar el formato basado en cinco mesas redondas con los Principios de FCC como hilo conductor.

La apertura de la convención la llevó a cabo Baldomero Falcones, presidente y conseje-

ro delegado de FCC, bajo el epígrafe “Condiciones de entorno, desafíos y estrategias de FCC”, quien habló del entorno económico, de las oportunidades y fortalezas del grupo. El primer ejecutivo del grupo expuso las prioridades estratégicas, así como los objetivos a corto plazo: cobrar la deuda con las Administraciones Públicas, reestructurar Cementos Portland Valderrivas, defender la cuota de mercado en servicios en España, expansión internacional con rentabilidad y encontrar fórmulas y socios financieros internacionales para crecer en nuestro core business.

Internacionalización y Proximidad

“Internacionalización y Proximidad” fue el tema de la primera mesa moderada por Alejandro Cisneros Müller, subdirector general de América y Transportes de FCC



Construcción. Junto a Cisneros estuvieron Paul Taylor, presidente (WRG); Kenneth Cherry, vicepresidente y director general (FCC Environmental); Peter Vokřál, consejero delegado (.A.S.A.); Johannes Dotter, presidente (ALPINE), y Alcibiades López Cerón, director de la zona Europa de FCC Construcción, quien destacó el reto que supone dentro de la estrategia de internacionalización el acceso a los mejores profesionales en mercados en los que actúas y compites como Grupo internacional frente a empresas locales.

Eficiencia

A continuación se proyectó el vídeo de los Premios a la Eco-eficiencia, como preámbulo de la segunda mesa, denominada "Eficiencia". Coordinada y moderada por Javier López Costa, director División de



La Convención tuvo sus prolegómenos la víspera con una cena informal de bienvenida, que contó con la presencia de la accionista de referencia y vicepresidenta primera del Grupo, Esther Koplowitz, quien estuvo también presente al día siguiente durante el desarrollo de la Convención.

Sistemas y Tecnologías de la Información (FCC), participaron en ella Juan José Drago Masía, subdirector general de Administración (FCC); Juan Carlos Montejano Domínguez, director de Gestión de Compras (FCC), y Antonio Burgueño Muñoz, director de Calidad y Formación (FCC Construcción).

Orientación a resultados

La mesa sobre “Orientación a resultados” tuvo como preámbulo la emisión del video del Centenario del primer contrato de Servicios en Barcelona “Una ciudad bajo tus pies”. En ella participaron el subdirector general de Asuntos Corporativos (FCC Construcción), José Ramón Ruiz Carro; Lesley Callaghan, directora general de Recursos Humanos (WRG & FOCSA UK), y Björn Mittendorfer, director general de Finanzas (.A.S.A.). La coordinó y moderó José María Merino Matesanz, director de Recursos Humanos Corporativo (FCC). En la exposición de conclusiones, Merino incidió en la necesidad de motivar con retos,

“

La III Convención de Directivos contó con la participación de cerca de 400 ejecutivos

”

prestar la ayuda necesaria para alcanzarlos y recompensar a quienes más aporten.

Innovación

La campaña de la pasada Navidad “Tira a la basura lo peor de 2011” fue proyectada como antesala a la cuarta mesa dedicada a la “Innovación”. En ella participaron José Ignacio Elorrieta Pérez de Diego, director general de Medio Ambiente y Sostenibilidad (Cementos Portland Valderrivas); Pedro Rodríguez Medina, director de Desarrollo Corporativo (Aqualia); Francisco Esteban Lefler, director de Innovación y Tecnología y Servicios Especiales (FCC Construcción), y Alfonso García García, director Servicios Técnicos de (FCC Medio Ambiente). Moderó esta mesa Enrique Unamunzaga Guisasaola, director de Gestión de la Innovación (FCC), quien destacó el compromiso y el apoyo de la alta dirección del Grupo FCC en la I+D+i con el objeto de aumentar nuestra competitividad y diferenciación de los competidores.

Después del almuerzo, Juan Pablo Merino Guerra, director de Marketing Corporativo y Marca (FCC), presentó los resultados de la encuesta sobre diferentes aspectos de la marcha del Grupo. A las 16:15 h. se subió al escenario Sebastián Alvaro, viajero, alpinista y director de “Al filo de lo imposible”. Alvaro mostró en su faceta de conferenciante los mejores valores del deporte y del trabajo en equipo, la capacidad de superación y el esfuerzo por conseguir un reto imposible.

Servicios inteligentes

A continuación se presentó la mesa de “Servicios Inteligentes”, moderada por Antonio Pousa Blasco, director de Estu-

dios (FCC Medio Ambiente). En ella participaron además, Antonio Alfonso Avello, director general de Empresas Industriales (FCC Construcción), y Juan Pablo Merino Guerra, director de Marketing Corporativo y Marca (FCC). Merino resaltó cómo FCC está liderando la apuesta por los Servicios Inteligentes con el ciudadano y la mejora de vida en los lugares donde estamos presentes como eje central de su actividad.

Integridad y reputación

Seguidamente se proyectó el video “Haz que se oiga” (campaña solidaria de FCC, Aqualia y Acción contra el hambre en el Día Mundial del Agua). Sara Megía Recio, subdirectora de Auditoría Interna Internacional (FCC) coordinó y moderó la mesa “Integridad y Reputación” en la que participaron Javier López Galiacho Perona, director de Responsabilidad Corporativa (FCC), y Julio Pastor, director de Relaciones Informativas (FCC). En el cierre de la mesa, Megía destacó cómo la reputación, la integridad, Responsabilidad Social y la Comunicación están ligados ineludiblemente al negocio y forman parte del mismo.

Por último, Baldomero Falcones se encargó de las conclusiones y clausura de

la Convención. El presidente y consejero delegado de FCC quiso compartir con los asistentes el orgullo de dirigir un grupo que se distingue por “hacer las cosas bien” y que cree y apuesta por la integridad, la eficiencia y la proximidad como sus señas de identidad más importantes. Falcones terminó animando a los directivos a lograr resultados en la actual situación de crisis y seguir abriendo nuevos mercados rentables para el Grupo.





Los principios, como herramienta

Más allá de la posición de liderazgo en los diferentes negocios clave en las comunidades del futuro fruto de sus capacidades técnicas y profesionales, FCC se ha dotado de unas pautas de comportamiento irrenunciables que distinguen su cultura y resultan fundamentales para que el Grupo opere con éxito de forma sostenible y responsable.

Se trata de los Principios FCC: hacer las cosas bien, integridad, eficiencia y proximidad.

Estos principios se traducen en:

- **HACER LAS COSAS BIEN:** exigencia de dar lo mejor de cada uno tanto en competencia profesional como en actitud personal.
- **INTEGRIDAD:** integridad y cumplimiento de nuestros compromisos, respeto a las personas con las que nos relacionamos y comportamiento de forma honesta, recta y transparente.
- **EFICIENCIA:** austeros, minimizar el uso de recursos de todo tipo y sacar el máximo partido posible de los mismos en el desarrollo de nuestras actividades y la consecución de nuestros objetivos.
- **PROXIMIDAD:** actuar como empresa de servicios ciudadanos próxima a las sociedades en las que desarrollamos nuestras actividades, respetar las expectativas de las personas que las integran, a la vez que intentamos ofrecerles respuestas que satisfagan el interés general.



FCC

obtiene el distintivo de Igualdad en la Empresa

El Ministerio de Sanidad ha concedido a FCC el distintivo de Igualdad en la Empresa. Esta marca de excelencia sirve de estímulo y reconocimiento a las empresas, comprometidas con la igualdad, que han implantado políticas dirigidas a promoverla en todos los ámbitos de la empresa.

Para la obtención del galardón se han valorado los criterios de implantación y resultados de las medidas contenidas en los planes de igualdad; el establecimiento de procedimientos y criterios de evaluación periódica de estos planes; la aplicación de medidas de acción positiva que impulsen activamente la igualdad de oportunidades;

o los aspectos relativos al modelo organizativo y la responsabilidad social de las empresas.

Afianzamiento de las políticas de igualdad y diversidad

La obtención del distintivo supone el afianzamiento de las políticas de igualdad y diversidad, incorporadas como una de las líneas estratégicas de Recursos Humanos en el Grupo, con el objetivo de promover el desarrollo y desempeño profesional de sus trabajadores bajo la garantía de igualdad de oportunidades y la promoción de la igualdad efectiva.

FCC se convierte, de esta manera, en una de las diez empresas del Ibex 35 cuya labor en materia de igualdad es reconocida por los poderes públicos, y añade a este reconocimiento el que ya obtuvo el año pasado su filial Aqualia, en la primera convocatoria de estos distintivos, lo que supone la consolidación de esta labor impulsada desde hace años gracias al compromiso de su principal accionista, Esther Koplowitz.

Acciones transversales y puntuales

Las políticas vienen siendo desarrolladas y concretadas a través de acciones tanto transversales como puntuales y programas específicos a cargo del Equipo de Gestión de Igualdad y Diversidad, formado por las personas que tienen la responsabilidad de impulsar los planes de igualdad en cada una de las áreas de negocio, bajo la dirección corporativa de FCC.

FCC refuerza su apuesta por la integridad



El Consejo de Administración de FCC aprobó, en su reunión mensual de febrero, una modificación del Código Ético. Esta reforma incorpora, en primer lugar, una redefinición de los principios en los que se sustenta la cultura corporativa de FCC. Asimismo, la reforma incluye su adaptación al Código Penal español, que prevé la nueva responsabilidad penal de la persona jurídica.

Para incorporar adecuadamente el contenido de dicha reforma, FCC ha aprobado también el llamado Manual de Prevención

y Respuesta ante Delitos. Este manual tiene como finalidad establecer un sistema de prevención de delitos a través de actuaciones y controles implementados en el Grupo FCC, de forma que se mitigue el riesgo de comisión de los mismos.

FCC tiene previsto formar a sus trabajadores sobre el conocimiento y la comprensión del Código Ético y del citado manual.

Ambas normativas internas, ya están disponibles tanto en la web de FCC como en su intranet.

Intranet:

http://fccnet/ES/rsc/gc/rc_gc/Paginas/rc_gc_n.aspx

Web:

<http://www.fcc.es/fccweb/responsabilidad-corporativa/gobierno-corporativo/normativa/index.html>

La revista **Ejecutivos** premia la “trayectoria empresarial” de **FCC**

La revista Ejecutivos ha concedido a FCC el premio a la Trayectoria Empresarial en la XXII Edición. En un acto celebrado en Madrid, José Luis López de Silanes, presidente de Corporación Logística de Hidrocarburos (CLH), fue el encargado de entregar la estatuilla acreditativa del galardón a Felipe García, secretario general del Grupo.

En esta vigésima segunda edición de los Premios Ejecutivos fueron también reconocidos Isidro Fainé, presidente de La Caixa, como “ejecutivo del año” mientras que Endesa recibió el galardón como “Empresa del año” y Zeltia, a través de su presidente, José María Fernández Sousa, el de “Internacionalización”, entre otros.

Entre los méritos de FCC para lograr el premio de Trayectoria Empresarial, la revista destaca la importancia de Esther Ko-



plowitz, como accionista de referencia del Grupo, y su doble condición de empresaria y filántropa, así como su “gran sensibilidad por los temas sociales”.

A través de estos premios la revista Ejecutivos reconoce cada año la labor de los ejecutivos, empresas e instituciones más destacados en el ámbito económico.



**NOSOTROS RECOGEMOS
Y TRATAMOS LOS
RESIDUOS.
TÚ LOS SEPARAS.**

**LO ESTAMOS
HACIENDO JUNTOS**



Servicios Ciudadanos

**Infraestructuras | Medioambiente
Gestión del agua | Energías renovables**

Los Negocios



FCC premiada

por el proyecto y la obra de la M-50 de Dublín

La Sociedad Irlandesa del Hormigón, Irish Concrete Society, ha premiado a FCC por la estructura S17-N3 del proyecto y la obra de la M50 de Dublín, dentro de la categoría de Obra Civil.

Estos premios se conceden anualmente a obras de especial relevancia construidas en Irlanda utilizando el hormigón como principal material de construcción. El jurado ha resaltado que dicha estructura fue una solución innovadora al combinar elementos in situ con elementos postesados prefabricados, con una geometría especialmente compleja y construida en uno de los enlaces más concurridos del país, con apertura al tráfico permanente.

En 2007, FCC en UTE con otras empresas resultó adjudicataria de la construcción y explotación de la autopista M 50 de Dublín, Irlanda, con una inversión de 265 millones de euros. El contrato incluye el diseño, rehabilitación y explotación de la autopista de circunvalación M-50 de Dublín. Comprende la ampliación de carriles en 24 km y la operación y mantenimiento desde el momento de la firma del contrato de otros 19,3 km. La concesión es por un período de 35 años.

La autopista contará con un sistema de peaje free flow. La concesionaria percibe un pago del gobierno por disponibilidad, como contraprestación por la inversión y los servicios realizados. Este pago estará sujeto a penalizaciones en función del cierre de carriles, su duración, del día y hora de la semana en que se producen, del número de carriles cortados y de la longitud del corte realizado.



ALPINE

construirá un túnel ferroviario para el Proyecto Stuttgart 21

La compañía alemana de ferrocarriles Deutsche Bahn acaba de adjudicar a la filial austriaca de FCC, en colaboración con sus socios Hochtief y Wayss & Freitag, el contrato para construir el túnel ferroviario de Bad Cannstatt, en el marco del Proyecto Stuttgart 21, que supondrá la renovación de los principales nodos ferroviarios y la estación central de Stuttgart.

El presupuesto para la construcción del túnel asciende a 290 millones de euros y su finalización está prevista para el 2018. Este nuevo túnel se suma a los otros seis que ALPINE, a través de su división ALPINE BeMo Tunelling, tiene actualmente en ejecución para la compañía alemana de ferrocarriles Deutsche Bahn.

Aqualia gana dos nuevos contratos de agua por 25 años

En los municipios de Yeles (Toledo) y Nájera (La Rioja)

Aqualia ha ganado dos nuevos contratos de gestión integral de agua. Los municipios de Yeles (Toledo) y de Nájera (La Rioja) han adjudicado a la filial del Grupo de Servicios Ciudadanos sus contratos de gestión de abastecimiento y alcantarillado de agua. En el caso del municipio toledano, Aqualia lleva prestando servicio desde octubre de 2006 y con el nuevo contrato lo hará por 25 años más. El nuevo contrato aporta una cartera de negocio de 30,63 millones de euros.

El acuerdo incorpora una previsión de mejoras que permitirán finalizar el proyecto de la sectorización de más de 54 km de la red de abastecimiento de agua potable y la dotará de los medios necesarios para la monitorización en continuo de las variables de caudal y presión.

Más antigua es la llegada de Aqualia a Nájera (La Rioja). Presente en esta localidad desde 1988, se encargaba hasta el momento de gestionar el suministro de agua potable y mantenimiento de red tanto en alta y baja, así como la lectura de contadores. El nuevo contrato consiste en una concesión por 25 años y amplía las responsabilidades de Aqualia con el mantenimiento de las redes de abastecimiento y saneamiento y el ciclo completo de gestión de clientes (lectura de contadores, altas, bajas, facturación, envío de facturas y gestión de cobro).



De izquierda a derecha, Matías Loarces, director de la delegación de Aqualia en Castilla-La Mancha, y José Fernando González, alcalde de Yeles.



Aqualia está presente en la gestión del agua de Nájera desde 1988.

Aqualia expone los casos de Santander y la región de Moravia-Silesia

En el encuentro internacional de desarrollo urbano de Vitoria-Gasteiz

Aqualia participó en el encuentro local sobre gestión del agua y desarrollo urbano "Experiencias europeas en ciudades pequeñas y de tamaño medio", celebrado los días 20, 21 y 22 de marzo en el Palacio de Congresos y Exposiciones Europa de Vitoria-Gasteiz.

El encuentro, organizado por Aguas Municipales de Vitoria Gasteiz, está dirigido principalmente a agentes implicados en la gestión y planificación de abastecimientos, empresas y entidades abastecedoras de agua en entornos urbanos, técnicos municipales y proveedores de bienes y servicios de este sector. El objetivo de este evento es el de compartir experiencias interesantes, exitosas y sostenibles, relacionadas con diferentes aspectos de la gestión del agua en localidades europeas de mediano o pequeño tamaño.

El martes 20 de marzo, la jornada estuvo destinada a la presentación del encuentro y las ciudades participantes, a cargo de res-



Emilio Fernández Rodríguez Liévana, director del servicio de Aqualia en Santander.

pensables políticos de cada localidad. Por parte de Aqualia, los servicios participantes fueron la ciudad de Santander y la región de Moravia-Silesia. María Tejerina, concejala de Medio Ambiente del Ayuntamiento de Santander, presentó la ponencia "Santander: una ciudad orientada al futuro. Modelo de gestión del agua. Indicadores". Václav Holeček, teniente alcalde de la ciudad de Petřvald fue el representante checo.

Durante las dos siguientes jornadas el turno corrió a cargo de las ciudades desde el punto de vista técnico. Los dos servicios participantes por parte de Aqualia fueron representados por Emilio Fernández, director de Aqualia Santander, y por Mislov Kyncl, director general de SmVaK, cuya ponencia llevaba el título "Colaboración del sector público con el privado en la gestión del agua y saneamiento".

FCC consigue su primer contrato en Qatar

El organismo gubernamental Private Engineering Office (PEO), de Qatar, ha adjudicado a FCC Construcción, en UTE con Petroserv Ltd., la fase II de los trabajos de urbanización de Barzán en Al Wajba, a 15 Km de la capital catari, por un importe cercano a los 39 millones de euros y con un plazo de ejecución de 20 meses.

El desarrollo urbanístico, próximo a la autopista de Doha-Dukhan, comprende las demoliciones de los edificios y pavimentos existentes, así como la retirada de los

antiguos servicios y la ejecución del movimiento de tierras, los trabajos de aglomerado asfáltico, la restitución de los servicios afectados, sistemas de alumbrado, redes de distribución en alta y baja tensión y la canalización del agua.

El contrato también incluye 16 subestaciones eléctricas de 5 tipos diferentes, según su ocupación en planta, entre 160 y 400 m². Todas las edificaciones son de una sola planta con cubierta plana y estructura de hormigón con cerramiento de bloque de hormigón revestido.





En la imagen, responsables de Aqualia, ICA y Santander, recogen el galardón.

Euromoney premia la operación de financiación de **El Realito**

La publicación Project Finance Magazine, de Euromoney, ha entregado en una gala en Nueva York el galardón "Latin American Water Deal of the Year 2011", al cierre financiero de El Realito, en México. El comité de la revista ha destacado la propia innovación en el acuerdo financiero, en forma de una "compleja estructura de cobro entre gobierno, empresas, fideicomisos y bancos con unas letras de crédito igualmente complejas". Esta estructura incluye tres fideicomisos, así como la dificultad añadida de la implicación de tres niveles de la administración mexicana, federal, estatal y local.

“ Este cierre financiero también está nominado a los premios de Global Water Intelligence de este año ”

“ Responsables de Aqualia, ICA y Banco Santander recogen el galardón 'Latin American Water Deal of the Year', en una gala en Nueva York ”

José Miguel Janices, subdirector de Concesiones de Aqualia, fue el encargado de recoger el galardón acompañado por Naoll Mary, director de Concesiones de Aqualia en México; además de representantes del socio local, ICA; y responsables del Banco Santander, entidad financiadora del proyecto. También se han premiado proyectos de países como Perú, Chile o Brasil.

Contrato de ferrocarril por 218 millones en Rumanía

La compañía Nacional de Ferrocarriles de Rumanía (CFR) ha adjudicado a FCC Construcción, en UTE con ALPINE, AZVI y STRACO (firma local), la rehabilitación y mejora del tramo Atel-Micasasa de la línea ferroviaria Simeria-Brasov, en Rumanía, por un importe de 218 millones de euros.

Se trata de un proyecto de rehabilitación y

modernización de la infraestructura ferroviaria, que comprende la rehabilitación de 29,6 km de vía doble electrificada, que garantizará una velocidad de 160 km/h para los trenes de pasajeros y 120 km/h para las mercancías. El contrato incluye la ejecución de 10,5 km en variantes y la remodelación de dos estaciones y tres apeaderos. Entre las distintas obras de paso destaca cuatro

viaductos de celosía metálica en arco, dos de ellos de 280 m de vano, uno de 142,2 m y el último de 94,8 m.

Entre otros trabajos se realizará la renovación total del sistema de electrificación, la alimentación eléctrica, los sistemas de señalización y telecomunicación, de acuerdo a los estándares europeos, y la intervención en algunas estaciones situadas en el tramo. El tramo forma parte del Corredor IV Pan-europeo y será cofinanciado con fondos aportados por la Comisión Europea. El plazo de ejecución de las obras es de 36 meses, con un período de garantía de 24 meses tras la finalización. Este contrato de rehabilitación de infraestructura ferroviaria es el segundo contrato adjudicado al grupo FCC en el corredor IV durante 2012.

El mes pasado, FCC firmó un contrato con la compañía Nacional de Ferrocarriles de Rumanía (CFR) para la rehabilitación del tramo Sighisoara Atel de la misma línea por un importe de 246 millones de euros



FCC construirá la III fase del Museo de las Colecciones Reales en Madrid

Patrimonio Nacional ha adjudicado a FCC la tercera fase del nuevo Museo de las Colecciones Reales de Madrid, por un importe de 25 millones de euros y un plazo de ejecución de 20 meses.

FCC ha llevado a cabo anteriormente las fases I y II. En la primera se realizaron las pantallas de contención y el vaciado del solar, a fin de habilitar el espacio necesario para la implantación del museo, con la menor afección al entorno. La segunda fase de estas obras ha consistido en la ejecución de la estructura.

La tercera fase del proyecto comprende la construcción de la envolvente arquitectóni-



ca del Museo: cubiertas y fachadas, la ejecución de las obras de carpintería y cerrajería, así como la urbanización del entorno. Todo ello con el máximo respeto a los más

exigentes estándares ambientales y de calidad exigibles a un equipamiento, llamado a convertirse en uno de los museos más importantes construido en el siglo XXI.



Somos agua
desde el principio hasta el fin.

En FCC llevamos más de 100 años aplicando conocimiento, innovación y capacidad técnica para prestar un servicio inteligente, como el que ofrece **aqualia** a más de 28 millones de personas en todo el mundo, en la gestión de servicios públicos del agua.

Lo estamos haciendo juntos.

 **aqualia**

www.fcc.es

www.aqualia.es



Cemusa, reconocida por su compromiso social por la Federación Española de Enfermedades Raras (FEDER)

SAR La Princesa de Asturias entregó el galardón a Eric Marotel, director general de Cemusa, durante el acto oficial que FEDER organizó en la sede del Consejo General del Poder Judicial con motivo del Día Mundial de las Enfermedades Raras. Al acto también asistieron, entre otras personalidades, Ana Mato, ministra de Sanidad, Asuntos Sociales e Igualdad, y Carlos Dívar, presidente del Consejo General del Poder Judicial.

La Federación Española de Enfermedades Raras otorga anualmente los premios FEDER a las mejores iniciativas, personas y proyectos que ayuden a mejorar la vida de las familias con enfermedades raras. En esta edición 2012, Cemusa ha resultado galardonada con el Premio a la “Solidaridad



con los Afectados” por impulsar las acciones de concienciación y sensibilización que FEDER ha llevado a cabo en el marco del Día Mundial de las Enfermedades Raras.

Cemusa inició su colaboración con FEDER en 2009 y desde entonces ha contribuido mediante la cesión de espacios publicitarios a difundir las campañas que FEDER ha lanzado para sensibilizar a la sociedad sobre la existencia y problemática de estas enfermedades. Concretamente el pasado año 2011, Cemusa exhibió en el mobiliario

urbano de un gran número de ciudades españolas la campaña de sensibilización a la que el jugador de fútbol Andrés Iniesta prestó su imagen.

Compromiso

Cemusa, en línea con el compromiso del Grupo FCC en materia de responsabilidad social corporativa, colabora regularmente con organizaciones como Unicef, Médicos sin Fronteras, la Fundación de Ayuda contra la Drogadicción o el Foro Mundial para la Naturaleza cediéndoles espacios para la difusión de sus mensajes y demostrando que el mobiliario urbano también cumple funciones sociales y de servicio público que benefician al conjunto de la ciudadanía.

Construido por FCC

El Tranvía de Zaragoza, premio mundial al Mejor Proyecto de Integración Urbana

Es el galardón internacional más importante en su categoría

La Línea 1 del Tranvía de Zaragoza, que está siendo construida por FCC y ACCIONA en UTE, ha obtenido este año el Primer Premio al Mejor Proyecto de Integración Urbana, que otorga la Asociación Internacional de Transporte Público (UITP) en Varsovia (Polonia).

La Asociación Internacional de Transporte Público (UITP) es una plataforma para la cooperación en todo el mundo, el desarrollo de negocios y el intercambio de conocimientos, que agrupa a 3.400 miembros de 92 países. La UITP es la defensora global del transporte público y la movilidad sostenible, y el promotor de las innovaciones en el sector.

El jurado europeo ha valorado el proyecto de transporte vanguardista, eficaz y có-

modo que une los principales puntos de interés social, económico y cultural de la ciudad, con una línea de 12,8 km, desde el sur hasta el norte, que atraviesa el centro de la ciudad. El galardón destaca la nueva cultura de la movilidad que supone el tranvía, junto con la renovación urbana que se ha propiciado en la capital aragonesa, con el desarrollo estratégico puesto en marcha, el vínculo con otros medios de transporte público, la implementación del carril bici en paralelo a la línea del tranvía, los intercambiables de bus y cercanías y las facilidades de aparcamiento intermodal.

El transporte está pensado para recorrer la ciudad en tiempo récord, de un modo rápido, silencioso y seguro, y ha contado con avances tecnológicos del Urbos 3, fabricado por CAF, que le convierten en ejemplo para otros tranvías de todo el mundo.

La segunda fase de la Línea 1 (Gran Vía-Parque de Goya), con una inversión de 340

millones de euros, completará el ambicioso proyecto de unir la ciudad en su columna vertebral y creará la zona peatonal más grande de Zaragoza.

El tranvía hace la vida más cómoda a las más de 40.000 personas que lo emplean cada día, con una previsión de 108.000 viajeros cuando esté concluida toda la línea, y tiene frecuencias de hasta 5 minutos, desde las 5 horas a las 24 horas, con una velocidad media comercial de 20 km/h.

En la actualidad se lleva a cabo la segunda fase del tranvía de Zaragoza, y el tranvía de Olsztyn en Polonia, línea de 11,5 km de longitud y 19 paradas, contrato adjudicado a FCC por 62,5 millones de euros en mayo de 2011.



Siete galardones para Cementos Portland Valderrivas

El pasado día 22 de marzo se fallaron los Premios Nacionales de Desarrollo Sostenible en Canteras y Graveras, en la sede de la Federación de Áridos. Entre las 25 candidaturas presentadas por diferentes empresas destacaron siete candidaturas del Grupo Cementos Portland Valderrivas.

Estos premios tienen como objetivo promover una correcta gestión de los aspectos que integran el desarrollo sostenible, medio ambiental, social (incluyendo la prevención de riesgos laborales) y la economía, sin olvidar la conservación de la biodiversidad en las diferentes etapas del proceso de producción de áridos.

Referente en el sector

En estos momentos, el Grupo Cementos Portland Valderrivas es una referencia en el sector tanto a nivel nacional como internacional, y sigue demostrando claramente el alto nivel profesional y humano existente en sus explotaciones mineras.

Presentación Candidaturas

Las candidaturas de árido y hormigón fueron expuestas por Jaime Martín-Muñoz, responsable de Medio Ambiente, Prevención y Calidad; Luis Gil, jefe de Producción de Áridos, y Pedro de Andrés, gerente de la Zona Norte, que contaron con el apoyo de Carlos Alonso, director Corporativo de Prevención y Riesgos Laborales.

Otra de de las candidaturas fue presentada por Anna Sala Jodar, acompañada por José Luis Higuera, de la gravera de Gerona de Áridos Uniland.



Los galardones

De las siete candidaturas presentadas se han conseguido los siguientes premios:

- Primer y segundo premio, en la categoría de restauración en canteras, a las explotaciones mineras de Apario y Peña Lemona, en Vizcaya. Adicionalmente al primer premio, se ha obtenido el premio especial del jurado en la categoría medio ambiente, siendo seleccionada esta candidatura para los Premios Europeos UEPG 2013. También se recibió el tercer premio en la categoría de restauración en canteras a la explotación minera de Colomers, en Gerona de Áridos Uniland.
- Primer y segundo premio, en la categoría de buenas prácticas medio ambientales en grandes empresas, a las explotaciones mineras Coto Minero Nafarrondo y Cantera Galdames de Vizcaya.
- Primer premio, en la categoría de economía, buenas prácticas operacionales e iniciativas, a la explotación minera de Apario, que también ha sido seleccionada para presentarse a los premios europeos 2013 de desarrollo sostenible de la UEPG (Union Européenne des Producteurs de Granulats).
- Segundo premio, en la categoría social y seguridad, a la explotación del Coto Minero Nafarrondo.



El nuevo puerto de Laredo, construido por FCC, recibe el premio José de Azas

El nuevo puerto pesquero-recreativo-deportivo de Laredo, construido por FCC, ha sido distinguido, por unanimidad del jurado, con el premio José de Azas que otorga la Demarcación de Cantabria del Colegio de Ingenieros de Caminos, Canales y Puertos. El jurado ha considerado este proyecto como la más brillante obra de ingeniería realizada desde el año 2009.

El decano del Colegio, Enrique Conde Tolsa, destacó que se trata de una obra “magnífica en su diseño, ejemplar en su ejecución” y, además, “la primera en su género, la ingeniería portuaria, que recibe el José de Azas”.

En esta edición, los premiados en su calidad de agentes principales de la obra son los ingenieros Antonio Bocanegra Diego, director de la obra, y José María Berenguer

“

Reconocida como la más brillante obra de ingeniería desde 2009

”

Pérez, proyectista de la obra; la UTE Marina de Laredo (formada por las empresas ASCAN y FCC), constructora y concesionaria de la obra; y Puertos de Cantabria, organismo público adscrito a la Consejería de Obras Públicas y Vivienda del Gobierno de Cantabria, como promotor de la obra.

Puerto de Laredo

El nuevo Puerto de Laredo, junto al antiguo puerto y el casco antiguo de la población, se proyecta al abrigo de un espigón de planta curva de algo más de 700 m de lon-

gitud en su zona norte y defiende del oleaje a dos dársenas, una deportiva y otra pesquera. Fue inaugurado en 2011.

El puerto está destinado a satisfacer la demanda de embarcaciones deportivas y las necesidades pesqueras. Cuenta con dársena pesquera, dársena deportiva con pantalanes y los amarres deportivos del antiguo puerto. Es capaz de albergar 857 embarcaciones distribuidas en 12 pantalanes preparados para esloras de seis, ocho, diez, doce, quince, dieciocho y veinte metros. Cuenta con servicios de última generación, como el Travelift para 50 toneladas y un aparcamiento para 420 vehículos.

José Mayor

en el VII Encuentro del Sector de Infraestructuras

La jornada sobre infraestructuras celebrada en Madrid, ha vuelto a ser la cita obligada de todos los años de las grandes constructoras en la que participan sus principales directivos.

José Mayor, presidente de FCC Construcción, intervino en la mesa redonda sobre las perspectivas del sector y las estrategias de las grandes empresas. En su exposición, el directivo manifestó que la inversión pública en infraestructuras siempre ha sido fundamental para mantener en tasas positivas la actividad económica del país y recordó que en ocasiones pasadas de crisis, la caída de la inversión en obra civil fue el lastre principal para el crecimiento del PIB.

Recordó que en las jornadas anteriores de los encuentros del Sector de Infraestructuras, ya había mostrado a los asistentes una curva de evolución de PIB con respecto a las tasas de crecimiento de la edificación residencial y de la obra civil, sacando la



conclusión de que si bien tasas de crecimiento negativas en edificación residencial no habían impedido el crecimiento del PIB, por el contrario una tasa de decrecimiento de la obra civil siempre había arrastrado al PIB a una senda de no crecimiento. Por este motivo, y abogando por supuesto por la colaboración entre el sector público y el privado, insistió en mantener vivo, en la medida de lo posible, el capítulo 6 de los Presupuestos.

La ministra de Fomento, Ana Pastor, realizó el discurso de apertura del VII Encuentro del Sector de Infraestructuras, organizado por Deloitte. Avanzó que el Gobierno estudia la cofinanciación de hasta un 50% en el modelo de colaboración pública en los nuevos proyectos, e indicó que el nuevo modelo concesional se sustentará en la revisión de los plazos máximos de concesión y el reparto de riesgos entre concedentes y concesionarios.

Segunda mesa

La segunda mesa redonda versó sobre las perspectivas del sector de las concesiones y de las oportunidades de colaboración público-privada. Luis Sánchez, director general de Globalvia Infraestructuras, afirmó que hay que evitar que las concesiones se conviertan en una subasta. Por este motivo, solicitó al Gobierno claridad y responsabilidad, y argumentó que el Ejecutivo no debe asignar los riesgos de dichos proyectos a las concesionarias. Señaló la necesidad de revisar periódicamente los contratos de

concesión para ajustarse a las nuevas condiciones de mercado.

El acto fue clausurado por Juan Lazcano, presidente de la Confederación Nacional de la Construcción (CNC), que recordó que la licitación de obra pública por parte de las diferentes administraciones cerró en 2011 en 13.755 millones de euros, el menor volumen inversor de los últimos quince años.



NOSOTROS GESTIONAMOS
EL CICLO DEL AGUA A
TRAVÉS DE AQUALIA.
TÚ HACES UN CONSUMO
RESPONSABLE.

LO ESTAMOS
HACIENDO JUNTOS



Servicios Ciudadanos

Infraestructuras | Medioambiente
Gestión del agua | Energías renovables

FCC participa en concursos de infraestructuras en EE.UU por valor de 9.000 millones de dólares

“

El Grupo de Servicios Ciudadanos construye en Baltimore (Maryland) la mayor planta de reciclaje de aceite usado de la costa este de EE.UU

”

“La internacionalización es un proceso irreversible para FCC”. Esta afirmación del presidente y consejero delegado del Grupo, Baldomero Falcones, tiene un nuevo episodio con Estados Unidos como escenario de este proceso de expansión. FCC prepara ofertas para participar en concursos, fundamentalmente de infraestructuras, por valor de 9.000 millones de dólares (unos 6.800 millones de euros) anunciados por las autoridades del país norteamericano.

El puente Gerald Desmond en Los Angeles (California), con un presupuesto de alrededor de 725 millones de dólares (unos 560 millones de euros), es uno de los proyectos a los que FCC ha presentado ya oferta. En el caso de la circunvalación de Houston (Texas) “Grand Parkway”, el Grupo de Servicios Ciudadanos se encuentra ya entre los finalistas (“short list”) de un proceso que cuenta con un presupuesto de 1.400 millones de dólares (unos 1.100 millones de euros).

Junto a ellos, FCC está elaborando ofertas para presentarse a los concursos para la estación de Chinatown en el metro de San Francisco (California), Crenshaw en el metro de Los Angeles (California) y las carreteras y autopistas de SH-183 y Horseshoe en Dallas (Texas). Esta última cuenta con un

puente del arquitecto español Santiago Calatrava en su trazado. En todos ellos, FCC está trabajando en la formación de consorcios para la elaboración de las ofertas.

Las infraestructuras y las concesiones no son la única actividad con la que FCC está presente en Estados Unidos. Los servicios son otra de las actividades importantes en territorio estadounidense. A través de FCC Environmental se ocupa de la gestión de residuos industriales en aquel país, donde ya ha participado en tareas emblemáticas como fue la recuperación de las aguas del Golfo de México tras el vertido de petróleo de BP. Con 37 instalaciones en 21 Estados de la Unión, esta filial de medioambiente ocupa el segundo puesto entre las mayores del sector en EE.UU y cuenta con planes



Baldomero Falcones, presidente y consejero delegado de FCC, junto a Seth Pinsky, presidente of New York City Economic Development Corporation.

de expansión para mejorar su posición de liderazgo.

La mayor de la Costa Este

Recientemente, FCC Environmental ha iniciado la construcción de una planta de este tipo en Baltimore (Maryland). Con una inversión de casi 50 millones de dólares (37 millones de euros), esta instalación será la mayor para la recuperación de este tipo de lubricantes en la Costa Este del país norteamericano.

Además, esta fábrica de Maryland será la primera de varias plantas más de este tipo que el Grupo de Servicios Ciudadanos prevé construir en el país norteamericano. La instalación contará con una capacidad para recuperar unos 150 millones de litros de aceite al año y trabajarán en ella alrededor de una treintena de profesionales.

“ Tres plantas de cemento y los contratos de mobiliario urbano de Cemusa en Nueva York, Boston y Atlanta completan la presencia del Grupo en el país norteamericano ”

También dentro de los servicios opera Cemusa, la filial especializada en el diseño, fabricación, instalación y mantenimiento de mobiliario urbano. A la vanguardia del sector, Cemusa instaló en septiembre de 2010 los primeros quioscos digitales del mundo en la zona de Times Square en Nueva York dentro del contrato que el Ayuntamiento neoyorquino le otorgó en 2006 por un plazo de 20 años. Un contrato que constituyó el récord del mundo en licitación y al que se presentaron las más destacadas empresas mundiales del sector de publicidad exterior y de comunicación como Viacom,

Clear Channel, Van Wagner con Verizon y JC Decaux con NBC-Universal. La facturación prevista por la filial de FCC en estos 20 años de concesión asciende a 1.600 millones de euros.

También dentro de Estados Unidos, Cemusa cuenta con contratos de explotación de material urbano de Boston y Atlanta, entre las grandes ciudades del país y está presente en otros 12 países de Europa y América Latina. Entre sus últimas innovaciones destaca la incorporación de la interactividad a los quioscos en la zona de Times Square, con pantallas táctiles que hacen posible el intercambio de información y la captura de fotografías.

Por último, dentro de las actividades de infraestructuras se encuadran las tres plantas que Cementos Portland posee a través de su filial estadounidense Giant ubicadas en Bath (Pensilvania), Harleyville (Carolina del Sur) y Thameston (Maine).



Peter Vokřál
consejero delegado de .A.S.A.

“Nos gusta hacer las cosas bien”

“Somos FCC desde 2005”, recordó Peter Vokřál, consejero delegado de .A.S.A., en la Convención Anual de Directivos de FCC celebrada el 17 de abril en Madrid. Cuando uno de los ponentes puso el acento en la internacionalización y la proximidad, él declaró: “Somos expertos en el mercado de Europa Central y Sudoriental y hemos identificado un crecimiento potencial para los próximos cinco años. Podemos aportar al grupo FCC aproximadamente 400 millones de euros en ventas adicionales sin necesidad de recurrir a inyecciones de capital o a la ayuda financiera de FCC. Podremos crecer gracias a la solidez de nuestra posición financiera y a nuestros propios recursos”.

.A.S.A. es una compañía internacional y multicultural fundada en Austria en 1988 que ahora opera en 8 países de la región CEE, donde su posición líder le ha permitido alcanzar una facturación anual de 377 millones de euros (2011).

Peter Vokřál declaró que “el ejercicio 2011 ha sido el mejor de la historia de la compañía”. “A pesar de la crisis económica global, inversiones limitadas y la suspensión de adquisiciones, podemos crecer y desarrollar nuestra posición en los países donde operamos. Pero esto no tiene por qué ser siempre así”, advirtió. “Los buenos resulta-

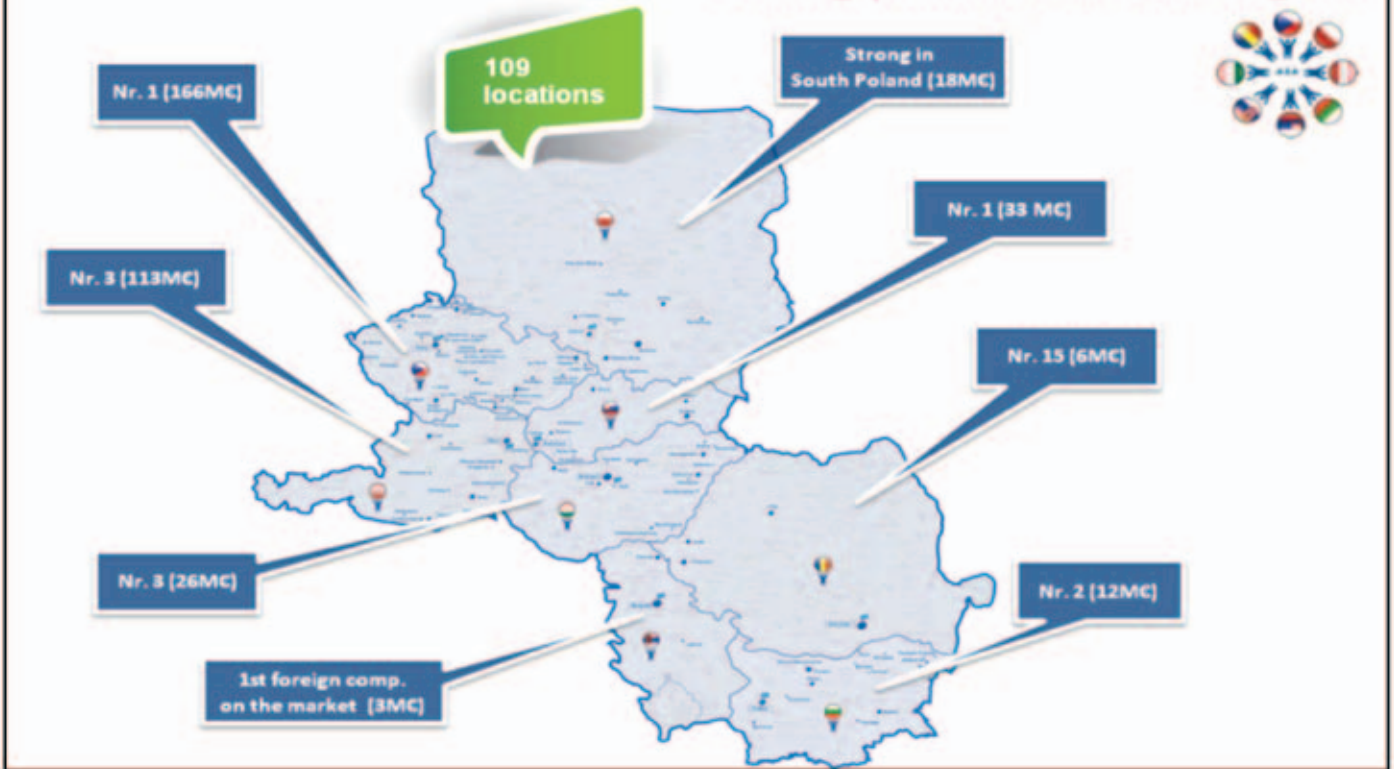


dos de los últimos años (crecimiento anual sostenido desde 2001) obedecieron en gran medida en algunos países a la actividad de los vertederos pero, si se comparan los años 2009 (cuando la actividad marcó su punto máximo) y 2011, se aprecia una

reducción cuantitativa (aproximadamente 400.000 toneladas anuales y unos 4 millones de euros de EBITDA en los últimos 3 años). Otros servicios han contrarrestado con éxito este retroceso gracias a la diversificación de nuestras actividades en dichos países y a la introducción de servicios nuevos y variados para muchos de nuestros clientes actuales. Ahora tendremos la oportunidad de invertir en crecimiento futuro. La mejora de la coyuntura económica en la región ofrece una situación ventajosa, con oportunidades singulares de mercado

“ En los últimos dos años hemos realizado una revisión pormenorizada de la estrategia, considerando cada país y cada oportunidad ”

Strong position in CEE region



**.A.S.A. como miembro del Grupo FCC
Posición fuerte en Europa Central y del Este**

109 centros de trabajo

Nº 1 (166 M€)
Nº 3 (113 M€)
Nº 3 (26 M€)

Posición fuerte en el sur de Polonia (18 M€)
Nº 1 (33 M€)
Nº 15 (6 M€)
Nº 2 (12 M€)

1ª empresa extranjera en el mercado (3 M€)

para garantizar el desarrollo continuado de .A.S.A.”.

En estos momentos, .A.S.A. representa el 5% del EBITDA del grupo FCC y el 3% de su facturación. En el segmento de FCC Servicios, su cuota del EBITDA y la facturación es del 10%, mientras que su aportación a la facturación internacional de FCC Servicios es del 27%. Dada su estructura de prestación de Servicios Ciudadanos y el éxito de sus actividades medioambientales a nivel internacional, .A.S.A. encaja plenamente en la estrategia de FCC anunciada

en la Convención por Baldomero Falcones, presidente y consejero delegado del grupo FCC.

Estrategia revisada

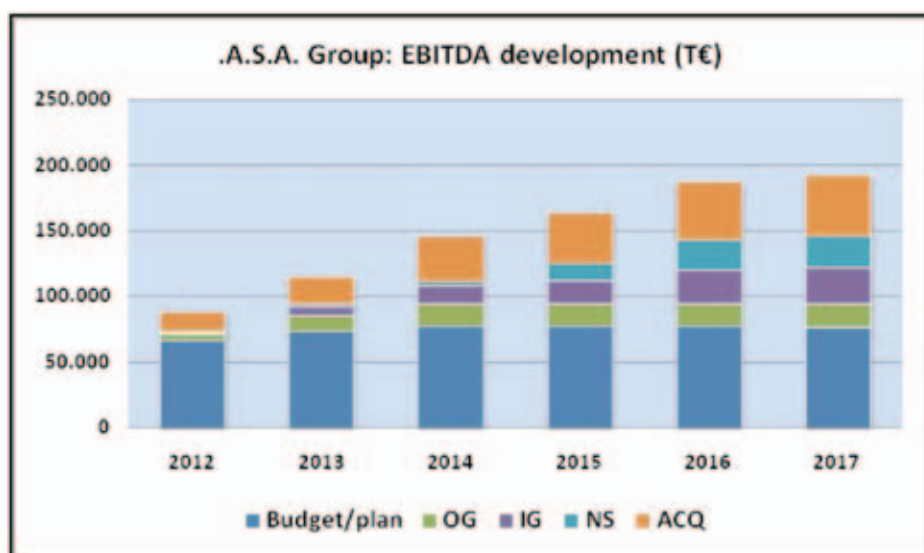
“En los últimos dos años, hemos realizado una revisión pormenorizada de la estrategia, considerando cada país y cada



“

.A.S.A. encaja plenamente en la estrategia de FCC anunciada en la Convención por el presidente del Grupo

”



oportunidad. Hemos ajustado nuestras actividades a partir de la experiencia adquirida en los mercados locales durante los últimos 10 a 20 años. Actualmente, tenemos muchos proyectos que mejorarán aún más nuestra posición”, asegura Vokál. “Y podemos financiarlos de forma autónoma, sin ninguna carga para FCC. Sólo aportamos beneficios y, con un riesgo reducido

y una inversión razonable (financiada con recursos internos de .A.S.A.), y podemos duplicar el EBITDA de la región donde operamos en cinco años. Este escenario, por el momento no contempla una expansión regional”.

Con el fin de favorecer un mayor crecimiento de .A.S.A. dentro del grupo FCC y de reforzar el éxito internacional de FCC, Petr Vokál considera esencial un mejor aprovechamiento de las sinergias en el seno del grupo. Resulta especialmente importante tener en cuenta y respetar las diferencias culturales, económicas y de otra índole que existan en las diversas regiones. De-

legar responsabilidades significativas en las regiones a través de la simplificación de procesos y, al mismo tiempo, garantizar un control estricto y la creación de “expertos regionales” (CEE, EE.UU.,...), ésta es la vía para utilizar el conocimiento, ser flexibles en los mercados locales y ahorrar dinero en los procedimientos internos. La plena aplicación de “gestión por objetivos/resultados” en el grupo, que conlleva una estricta orientación hacia los resultados, debe ser la prioridad. Dentro del respeto a la política de responsabilidad social corporativa de FCC, los resultados deben ser el único indicador de la gestión.

SmVaK, entre las mejores empresas europeas de gestión del agua

El European Benchmarking Co-operation destaca a la filial de Aqualia

SmVaK, filial de Aqualia en la República Checa, ha participado con éxito en la edición de 2011 del proyecto European Benchmarking Cooperation (EBC). Este ejercicio, en el que han tomado parte las empresas gestoras de agua de ciudades como Madrid, París, Hamburgo, Rotterdam o Ginebra entre otras, supone un interesante ejercicio comparativo de los ratios de gestión de modo que las entidades participantes pueden, en primer lugar, sacar conclusiones acerca de sus niveles de actividad y, además, poner en práctica nuevas iniciativas adaptadas a su particular idiosincrasia.

La empresa checa forma parte de Aqualia desde el año 2006, cuando fue adquirida dentro de la estrategia de internacionalización de FCC. En este breve periodo de

“ La compañía, adquirida por Aqualia en 2006, se ha comparado con las empresas gestoras de Madrid, París, Hamburgo, Rotterdam o Ginebra ”

tiempo SmVaK ha adoptado el know how y los sistemas de gestión de Aqualia, lo que le ha permitido mejorar notablemente sus ratios y sus resultados económicos y medirse en igualdad de condiciones con las mejores empresas europeas. Este último aspecto es el destacado por la ingeniera Kolářová Lenka, jefa del Departamento operativo de OOV (agua en alta): “La participación de SmVaK en este proyecto europeo supone la posibilidad de compararnos con sociedades similares y, con los resultados obtenidos, buscar nuevas maneras de mejorar en aquellos aspectos en los que estemos por debajo de los niveles óptimos. Desde luego, es una comparativa interesante para todos”.

Por su parte, Kalas Zdeněk, que trabaja como analista económico en el departa-

mento de administración de la empresa checa, destaca la mejora continua “en aspectos medioambientales y de gestión de clientes” que la participación en el Proyecto le proporcionará a la compañía.

La participación de SmVaK en esta edición del EBC supone la segunda oportunidad consecutiva en la que Aqualia participa, después de que el servicio de Almería tomara parte en la edición de 2010. La participación de SmVaK en 2011 ha comprendido los servicios de abastecimiento y saneamiento según el nivel de participación más avanzado. En total la empresa checa ha reportado durante el ejercicio más de 300 variables, que a su vez han generado 200 indicadores de gestión.

El balance que arroja el análisis de las variables de la filial de Aqualia es muy positivo, ya que la empresa aparece destacada en aspectos como la calidad del agua, la gestión del consumo energético o las políticas de sostenibilidad tarifaria en línea con la Directiva Europea Marco del Agua y el índice de reclamaciones en saneamiento. La par-

Número uno en Moravia y Silesia

SmVaK es la principal compañía de agua en las regiones de Moravia y Silesia y presta servicio a 1.200.000 personas. La gestión de la filial de Aqualia cuenta con dos particularidades: la primera es que no opera en régimen de concesión ya que es propietaria de las infraestructuras (siendo por tanto una actividad de duración indefinida); y la segunda es que es uno de los pocos casos existentes de suministro de agua transfronterizo, dando servicio por medio de sus infraestructuras a 100.000 habitantes en Polonia.



tipicación en el ejercicio de benchmarking también arroja algunas áreas de mejora. Así, Dostálová Ludmila, técnico del departamento de saneamiento y depuración de SmVaK que ha participado en la recogida

de información para el EBC, destaca la renovación de redes como una de las áreas de mejora: “si alcanzamos el ratio de renovación del 1% de la red al año, podremos reducir el número de averías y, por lo tanto, ofrecer un mejor servicio al cliente”.

Asimismo, en el informe final recibido por SmVaK, se menciona específicamente la

alta calidad de los datos presentados por la filial de Aqualia, cuya información está valorada con una media de 4,6 puntos sobre 5.

La edición 2011 del European Benchmarking Cooperation comenzó en abril del pasado año y sus sucesivas fases de trabajo se han prolongado hasta principio de 2012. En octubre, representantes de todas las empresas participantes se reunieron en Oslo. Para Langarová Silvie, coordinadora de SmVaK en el proyecto y asistente del director general supuso una “experiencia profesional interesante y satisfactoria, que además me ha permitido realizar mi primer viaje en avión”.

En la actualidad, y con el informe final de los evaluadores, SmVaK y el resto de las 45 empresas participantes, disponen de una herramienta fiable que les capacita para realizar un Plan de Mejora con objetivos medibles y concretos.

Las Personas

Premios a la Eco-eficiencia, premios a las buenas ideas

Los ganadores de II Edición de los Premios a la Eco-eficiencia son compañeros que si algo les distingue son sus grandes ideas, que además han merecido ser reconocidas por el Grupo FCC.

Una pequeña idea puede ser el comienzo de un gran proyecto. En 1975, Bill Gates fundó Microsoft junto a Paul Allen, compañero de colegio. Fruto de una visionaria idea, decidió llevarla a cabo en el garaje de su casa. Un años más tarde, Steve Jobs fundó Apple junto a su amigo de la infancia Steve Wozniak, también en el garaje de su casa, un hecho que revolucionaría el mundo de la informática para siempre. Ambos son dos grandes ejemplos del cómo y el dónde surge una idea de éxito.

Manuel, Miguel Ángel, Ignacio, Antonio y Álvaro son las protagonistas de nuestra historia, porque han sido los ganadores de la II Edición de los Premios a la Eco-eficiencia. Los cuatro primeros presentaron el proyecto "Sistema automático de restricción de tráfico para mejora de la calidad del aire en Madrid"; y Álvaro apostó por la candidatura "Proyecto para el diseño de una caseta ecoeficiente".

La idea de los ganadores que presentaron el proyecto "Sistema automático de restricción de tráfico para mejora de la calidad

del aire en Madrid" surgió muy al estilo español. No fue en el garaje de sus casas, sino en la terraza de un bar, una tarde al comienzo del verano. "Estábamos reunidos los cuatro compañeros en la terraza de un bar tomando un refrigerio con unas tapas de... y es que... cada uno tenemos nuestro

“ El grupo formado por Manuel Fernández, Miguel Ángel Ramírez, Ignacio Báñez y Antonio Benítez trabajan en Conservación y Sistemas ”



Avelino Acero, director general FCC Construcción; José Mayor, presidente de FCC Construcción; el premiado Álvaro Marzo Ruiz y otros compañeros de esta actividad.



Los premiados Manuel, Miguel Ángel, Ignacio y Antonio, junto al director de RR. HH., Francisco Martín Monteagudo; el presidente de FCC Servicios, José Luis de la Torre y el director general de FCC Versia, Carlos Barón.

propio estilo de ver y poner en marcha una idea y el nuestro es muy a la española”, comentan. “Nuestra idea vino al mirar al cielo de Madrid y observar la boina oscura de contaminación que envolvía la ciudad, esa boina a la que por desgracia, cada vez más nos estamos acostumbrando a ver cuando nos alejamos o nos acercamos a nuestra ciudad”.

Aquella tarde de verano la tertulia del grupo estaba servida. Abrieron un entretenido debate sobre las cosas e iniciativas que se podrían aportar para dar solución a esa cada vez más dañina y peligrosa capa de polución.

En aquellos momentos, algunos medios de comunicación se hacían eco de la noticia de que la Comunidad de Madrid había decidido apostar de forma decidida por la mejora de la calidad del aire y que estaba elaborando para los próximos años, una estrategia para reducir las emisiones de

contaminantes y de gases de efecto invernadero en la región. El denominado Plan Azul, que propone el reto de mantener el azul del cielo de Madrid con la colaboración de todos los madrileños y de situar a la Comunidad de Madrid como referente en la mejora de la calidad de aire.

Ganadores de la II edición

Mejora de la vida de los ciudadanos: Manuel Fernández, Miguel Ángel Ramírez, Ignacio Báñez y Antonio Benítez de Conservación y Sistemas, S.A. premiados en la categoría idea/proyecto eco-eficiente que mejore la vida a los ciudadanos por la iniciativa “Sistema automático de restricción de tráfico para mejora de la calidad del aire en Madrid”.

Mejora de los resultados de la compañía: Álvaro Marzo Ruiz, de la Delegación Madrid Edificación II de FCC Construcción, premiado en la categoría idea/proyecto eficiente que mejore los resultados de la compañía por la candidatura “Proyecto para el diseño de una caseta ecoeficiente”.

“Casualidades de la vida –comenta Miguel Ángel, uno de los integrantes del grupo por aquel entonces se publicaba en nuestra organización la convocatoria de la segunda edición de los Premios a la Eco-eficiencia”. Los cuatro integrantes del grupo no tardaron en ponerse a trabajar en la elaboración de un documento que reflejara de una forma ordenada ese brainstorming que había surgido como debate en la reunión de esa tarde de verano y presentarlo como propuesta a los premios.

“La sorpresa nos llega cuando nos notifican que nuestro proyecto -Sistema de restricción del tráfico para la mejora de la calidad del aire en Madrid-, había sido selecciona-

“

Álvaro Marzo Ruiz,
pertenece a la
Delegación de Madrid
Edificación II de FCC
Construcción.

”

do como uno de los finalistas a los premios. Fue entonces cuando comenzamos a darnos cuenta que el rigor y el éxito de nuestra idea era compartido por más personas, además de por nosotros cuatro”.

Otro protagonista de esta historia de éxito es Álvaro Marzo, ganador del proyecto “Diseño de una caseta ecoeficiente”, que presentó un innovador modelo de caseta de obra.

Con la intención de desarrollar un prototipo que pudiera satisfacer todas las necesidades del uso diario, sostenible y que proyec-



tará una imagen contemporánea, Álvaro se atrevió a diseñar un modelo de caseta de obra que incorporará las últimas técnicas en el empleo de energías renovables y construcción sostenible. Muchas de esas ideas Álvaro ya las tenía en mente cuando se puso en marcha la convocatoria de los Premios a la Eco-eficiencia, lo que supuso una gran oportunidad para él.

“La idea nace a partir del uso para el trabajo diario de este tipo de instalaciones, dentro del equipo del que formo parte” –comenta Álvaro. “El prototipo expuesto finalmente exigió un alto grado de rigor, para incorporar elementos presentes en el mercado actual, que habitualmente empleamos en la construcción de edificios, y un trabajo de diseño para actualizar el modelo existente, según los requerimientos de una empresa líder en su sector”.

Pero más allá de la suerte de haber sido premiado, a Álvaro le queda la satisfacción

de haber participado en una convocatoria con un nivel de propuestas altísimo y donde se le ha permitido desarrollar un trabajo innovador que ha sido validado por un comité de expertos.

Diplomas honoríficos

Además, en este certamen fueron reconocidos con diplomas honoríficos los proyectos presentados por Justin Curlee, Zac Sanders, Andrea Rodríguez y Álvaro Ruiz de FCC Environmental, en Houston (EE.UU): “Reciclaje del agua de reflujo procedente de los pozos de petróleo y gas”; y por Jiri Karpeta, de la empresa SmVak, en Ostrava (República Checa): “Aprovechamiento del potencial energético de las aguas residuales de la industria metalúrgica en la EDAR”.



Acto de entrega en Torre Picasso

El presidente del Grupo de Servicios Ciudadanos, Baldomero Falcones, y las consejeras Esther y Alicia Alcocer, entregaron el 6 de marzo los galardones a los ganadores de la II Edición de los Premios a la Ecoeficiencia, en un acto celebrado en Torre Picasso.

En el acto estuvieron también presentes los presidentes de área y los directores generales corporativos.

En esta segunda edición se ha vuelto conseguir un alto nivel de participación y ha aumentado la participación en equipo

respecto a la primera. Se han recibido 70 proyectos de distintos países en los que han participado más de 120 personas. Los proyectos están orientados al desarrollo sostenible; a la implantación de medidas adecuadas para el aprovechamiento de los recursos naturales y a la puesta en marcha de nuevas tecnologías que impliquen una contribución positiva al medio ambiente.

Todas las candidaturas presentadas a esta segunda edición de los Premios a la Ecoeficiencia han sido evaluadas por un comité técnico, constituido para este fin, por los miembros del Comité de Innovación de FCC. Después de una primera valoración, sus miembros seleccionaron 11 proyectos finalistas. En la siguiente fase, fueron los primeros ejecutivos de las áreas de negocio en su condición de jurado quienes eligieron a los vencedores.

FCC tiene como uno de sus principales objetivos que la eco-eficiencia se convierta en un signo distintivo de la compañía. Estos premios son una iniciativa internacional que tienen como objetivo premiar las ideas o actuaciones realizadas por los empleados del Grupo de Servicios Ciudadanos en cualquier parte del mundo.





WRG entrega los premios ABCD

El 16 de febrero se hicieron públicos los nombres de los nueve ganadores de los premios ABCD "Más allá del deber" 2011, organizados por WRG. La entrega de premios tuvo lugar tras un amable ágape celebrado en Eastwood Hall, en Nottingham (Reino Unido).

Paul Taylor, CEO de WRG, abrió la ceremonia con un pequeño discurso de presentación y la proyección de una película en la que se deseaba suerte a todos los participantes. A continuación, Paul subió al escenario para describir cada categoría de los premios, para después dar paso a las películas en apoyo a cada nominación.

"AND THE WINNER IS"

Los ganadores de los Premios ABCS fueron:

SERVICIO AL CLIENTE

Ganador: Christine Jones, Judith Ogston, Matthew Ross, Tony Ogunjobi, Rob Fluckiger

Mención de Honor: Puntos Limpios del Consorcio RE3 (Smallmead y Longshot Lane) y el Contrato de Suffolk

BUENAS PRÁCTICAS MEDIOAMBIENTALES

Ganador: Charles Bliss, Cassie Beadle y Philip Perigo (alias: The funky chicken, little miss piggy & baa baa black sheep)

Mención de Honor: Mark Short & Jeremy Black

PRL Y SALUD LABORAL

Ganador: Garry Smith, Jim Cooper y Ritchie Thomas

Mención de Honor: Phil Eyre y el Equipo de Mantenimiento de Eastcroft



INICIATIVA DE AHORRO DE COSTES

Ganador: Karl Starkey y Dave Molland
Mención de Honor – Oliver Counce

INNOVACIÓN

Ganador: Faye Wildsmith
Mención de Honor: El equipo del contrato BDR

RENDIMIENTO DE RECICLAJE

Ganador: Punto Limpio de Hadleigh
Mención de Honor: Equipo de Operaciones de Hull y East Riding

EMPLAZAMIENTO CON MEJORA MÁS DESTACADA

Ganador: Equipo del Centro de Reciclaje de Materiales de Barrow
Mención de Honor: West Street, Contrato BDR

MEJOR CONDUCTOR

Ganador: Malcolm Talbot
Mención de Honor: John Exton

ESFUERZO ADICIONAL

Ganador: Fabrice Schurmans
Mención de Honor: Russell Bromage, Carl Bakewell y Kevin Loake



A la izquierda, el equipo de FCC Servicios Ciudadanos II, campeón de la Liga Plata de su sede en Madrid. A la derecha, el equipo que representa a FCC Servicios Ciudadanos Coruña que ha quedado campeón de la Liga Plata de su sede en A Coruña.

Dos equipos de FCC campeones en la Liga Interempresas

Uno de los tres equipos de FCC que participan en la Liga Interempresas, el FCC Servicios Ciudadanos II, ha quedado campeón de la Liga Plata de su sede en Madrid.

(En la imagen, vestidos de rojo junto al equipo de FCC Servicios Ciudadanos I, de blanco).

Los componentes de este equipo trabajan en la sede de Federico Salmón, 13 y son: Roberto Rosario Ribada, Enrique Albaladejo Salinas y Pablo Contreras Ruiz de Alda (Departamento de Sistemas y Tecnologías de la Información); Jesús Roldán Achutegui (Departamento de Compras); Luis Bosquet Plaza y Miguel Angel Pulido Eslava (Departamento de Aqualia Zona Centro); Alfredo Salvador Ibañez (Servicios Generales - Reprografía); y Angela Gil Fernández (Corporativo de Salud y Seguridad Laboral).

A partir de ahora, y gracias a esta clasificación, podrán participar en otra liga que

comenzará en las sucesivas semanas, y en la cual podrán acceder a la Fase Final Nacional.

El equipo que representa a FCC Servicios Ciudadanos Coruña ha quedado campeón de la Liga Plata de su sede en A Coruña, tras ganar prácticamente todos los partidos de la segunda fase de la liga B3. A partir de ahora, y gracias a esta clasificación, podrán participar en Copa Adecco.

Los componentes de este equipo trabajan en la Delegación de Construcción de FCC Galicia, son en total 10: Diego Rosende Varrona, Jose Luis González Blanco, Jacobo Melchor López, Alejandro Quintas Nieto y Guillermo Guillamett Fernández. También forman parte del equipo: Enrique Quirós Núñez, Andrés Bores Piñón, Julio Martínez Fraile, Ignacio Solar Alonso, Carlos Breijo Gilsanz.

La Liga Interempresas, organizada por la Federación Española de Baloncesto, nació hace más de dos años y se trata de la primera competición oficial de baloncesto 3 contra 3, formada por equipos de 8 integrantes máximo, que representen a una empresa o un colectivo.





“La planta de valorización energética de residuos de Zistersdorf es un buen ejemplo de cooperación dentro del Grupo FCC”

¿Erik, cuanto tiempo hace que trabajas en Alpine?

Trabajo en Alpine desde 2004. Antes, había trabajado en una oficina de planificación del tráfico.

¿Qué puesto ocupas en la actualidad y en qué consiste?

Entré en Alpine como un humilde técnico, con la función de ayudar al jefe de obra y al capataz. Ahora soy el “jefe de obra”. Mis responsabilidades generales dentro de un proyecto son: adquirir el terreno, realizar el proceso de planificación, obtener permisos, contratar trabajadores, controlar los avances de las obras, garantizar la correcta culminación del proyecto, gestionar quejas o problemas que puedan surgir en el proceso y analizar los proyectos propuestos para determinar qué trabajos se deben realizar antes de comenzar.

¿De qué te ocupas en este momento?

Estoy trabajando en la adquisición de una planta de calefacción urbana en Viena.

¿Cuál o cuáles han sido los proyectos más interesantes en los que has trabajado desde que llegaste a Alpine?

La estación central de ferrocarril de Viena, por la dimensión del proyecto. La planta de valorización energética de residuos de Zistersdorf y la central eléctrica de ciclo combinado de Malzenice (Eslovaquia), porque

ambas fueron contratos llave en mano para el diseño y construcción. En el caso de la estación central de ferrocarril de Viena, el mayor reto era revisar y controlar la logística. Como se puede imaginar, coordinar a más de 600 trabajadores, gran cantidad de equipos y unos 400 camiones diarios constituyó todo un reto.

Los proyectos de Zistersdorf y Malzenice fueron interesantes porque participé en todas sus fases (licitación, planificación y construcción). En ambos casos, se trataba de contratos en los que éramos responsables también del diseño, por lo que yo tenía que garantizar la coordinación entre el propietario, el cliente, el diseñador, las administraciones públicas y nuestro propio equipo.

Participaste en la construcción de la planta de valorización energética de .A.S.A. en Zistersdorf....

Sí, era responsable de la dirección de obra. La fase de diseño y construcción duró unos dos años. En Zistersdorf, nuestro equipo era realmente pequeño pero eficaz. En la misma obra, estaba el capataz general, su ayudante, ocho supervisores y unos 70 trabajadores. En la oficina había un ejecutivo, dos ingenieros y yo.

“

Dirigir el equipo de la estación de ferrocarril de Viena fue un honor, especialmente trabajar con un equipo tan grande y cualificado

”



¿En qué se diferencia la construcción de una planta de valorización energética de residuos de la construcción de cualquier otra instalación industrial? ¿Se debe cumplir algún requisito legal especial?

La diferencia desde la perspectiva de un ingeniero civil es que, en una planta de valorización energética de residuos, la cantidad de hormigón suele ser mucho mayor que en otras plantas, porque el búnker de residuos es un enorme edificio de hormigón. En otras plantas, las construcciones prin-

cipales, como la nave de calderas y la sala de máquinas, generalmente tienen una estructura de acero. Para cada tipo de planta, también existen muchos requisitos legales diferentes y específicos.

¿Te encontraste con problemas en el proceso de construcción?

Sí, tuvimos problemas con la calidad del revestimiento de la estructura de acero y, además, la empresa que subcontratamos para esto se declaró insolvente durante la principal fase de construcción. No obstante, encontramos una solución aceptable en colaboración con el propietario de .A.S.A.

¿Habías construido antes una planta de valorización energética de residuos y, en caso afirmativo, dónde? ¿Puedes esta-

blecer una comparación con la planta de Zillersdorf?

No, se trataba de la primera, pero ya había tenido la experiencia de construir plantas industriales, como una instalación dedicada al acondicionamiento de crudo para producir polietileno o una planta de oxidación de betún.

¿Alguna vez has trabajado en un proyecto en el extranjero y, si fuera el caso, dónde?

Sí, en Malzenice (Eslovaquia), Mutenice (República Checa) y Burghausen (Alemania).

¿Tienes colegas de otras nacionalidades y, en caso afirmativo, de cuáles? ¿Adviertes diferencias culturales en los estilos de comunicación y trabajo? ¿Alguna vez has tenido malentendidos culturales entre colegas?

Sí, he tenido compañeros de Eslovaquia. En mi opinión, los principales malentendidos surgen por la diferencia de idioma, no

La planta de valorización energética de residuos de Zistersdorf, en datos

Periodo de construcción: 03.2007- 04.2009

Especificaciones técnicas:

Excavación: 120.000 m	Acero estructural: 200 t
Hormigón armado: 16.000 m	Estabilización del suelo: 21.000 m
Ferralla: 1.600 t	Techos de aluminio: 3.870 m
Encofrado: 47.000 m ³	Fachada de chapa metálica: 5.500 m
Volumen construido: 24.000 m ³	Equipamiento externo: 12.000 m

La singularidad de la construcción era el levantamiento de elementos prefabricados en el nivel intermedio del búnker (21 m de altura) y el tejado. Los elementos más grandes llegaban a pesar hasta 70 t y eran elevados mediante una grúa "Tandemhub" (400 t y 200 t).

de cultura. Creo que éste es un reto que debemos superar en el futuro si queremos tener éxito fuera de nuestro país.

¿Cuáles son las cualidades necesarias para gestionar equipos humanos tan numerosos como en obras de semejante dimensión?

Para mí fue muy importante dirigir el equipo de la estación de ferrocarril de Viena, y fue un honor trabajar con un equipo tan amplio y cualificado. En mi opinión, las características más importantes que precisa la gestión con éxito de un equipo como éste son: habilidades sociales, capacidad para hablar con el personal de forma abierta y relajada, así como para dar instrucciones precisas y gestionar con tacto los problemas de equipo. También tienes que alentar el espíritu de equipo, y es entonces cuando te das cuenta de que con fortaleza y compañerismo tú y tu equipo podéis conseguir cosas increíbles.

Entrevista realizada por:
Lucie Zumrová, .A.S.A. Abfall Service AG
Directora de Comunicación y RSC del
Grupo .A.S.A.



Magda Sarto Jorba recoge el premio SIC.

La revista SIC premia a FCC

A través del departamento de Seguridad de la Información y Gestión de Riesgos Tecnológicos

La revista española Seguridad en Informática y Comunicaciones SIC ha concedido a Magda Sarto Jorba, el Premio SIC en reconocimiento a "su fructífera trayectoria profesional centrada en la seguridad de la información". Magda Sarto, licenciada en ingeniería informática y MBA, se incorporó al Grupo FCC en el año 1993. Forma parte del departamento de Seguridad de la Información y Gestión de Riesgos Tecnológicos desde su creación, en el año 2005, donde es responsable de Planificación y Control.

El galardón fue entregado el día 25 de abril, durante la cena de gala que anualmente celebra la publicación dentro del marco del congreso de SECURMÁTICA que este año

celebra su XXIII Congreso español de la Seguridad de la Información. Este premio reconoce la apuesta decidida del Grupo FCC en la gestión de los riesgos tecnológicos como un elemento esencial para la protección de la información que tiene como fin mantener la confidencialidad, la integridad y la disponibilidad de la información en todos los ámbitos de la organización.

Los galardones de la revista SIC se crearon en el año 2004 para homenajear a los profesionales y a las empresas que ocupan un lugar destacado en el desarrollo y la consolidación de la seguridad de la información.

NOSOTROS
GENERAMOS
ENERGÍA
RENOVABLE.
TÚ LA UTILIZAS
DE MANERA
INTELIGENTE.

LO ESTAMOS
HACIENDO JUNTOS



Servicios Ciudadanos

Infraestructuras | Medioambiente
Gestión del agua | Energías renovables



ENERGÍA ELÉCTRICA

ENERGÍA EÓLICA



Responsables

FCC aprueba su III Plan Director de Responsabilidad Corporativa

La apuesta de FCC por las políticas de Responsabilidad Social Corporativa (RSC) tiene un nuevo hito. El Consejo de Administración del Grupo de Servicios Ciudadanos ha aprobado el tercer Plan Director de RC para el periodo 2012-14. Esta aprobación supone uno de los elementos diferenciadores que refleja la importancia estratégica de esta materia para FCC.

Esta conexión con el Consejo de Administración está basada en que el presidente del Comité de RC, Felipe García, es quien defiende ante el máximo órgano de Gobierno del Grupo estas políticas, en su condición de consejero.

“

Con este Plan, las políticas de RSC se ponen al servicio de la estrategia de los negocios para lograr sus objetivos

”

El III Plan Director de RC para el periodo 2012-14 supone un salto significativo respecto a los dos anteriores. Este avance se traduce en que las políticas de Responsabilidad Social Corporativa se ponen al servicio de la estrategia de los negocios. En definitiva, actuar como una herramienta para ayudar al logro de sus objetivos.

Con el concepto de Servicios Ciudadanos como base, dos datos han servido de punto de partida para el diseño de este Plan Director: el significativo incremento de la

Reforzar capacidades y competencias

El nuevo plan director ha sido diseñado para reforzar las capacidades de la compañía y las competencias de sus empleados: Un diseño que persigue profundizar en el objetivo de FCC para consolidarse como solución integral a los problemas asociados al desarrollo sostenible de las ciudades del futuro.



población mundial en la próxima década (fundamentalmente en los centros urbanos) y la generación de nuevas demandas ambientales y sociales que esto conllevará.

Para FCC, la clave para competir en las comunidades urbanas del futuro será la sostenibilidad. Las infraestructuras, el agua, los residuos, y la energía, (core business de FCC) jugarán un destacado papel en el adecuado desarrollo de las ciudades de la próxima década.

Link del III Plan Director de RC 2012-2014:
<http://www.fcc.es/fccweb/responsabilidad-corporativa/estrategia/plan-director/index.html>



De izquierda a derecha. José M. Velasco, director general de Comunicación de RSC, Felipe B. García, secretario general de FCC, y Javier López-Galliacho, director de RSC.

Un Plan estructurado en tres ejes

- 1º.** La Conexión Ciudadana es el primero de ellos y plantea el diálogo con los prescriptores de las ciudades, el impulso de la sostenibilidad activa desde la cooperación de los propios empleados de FCC, la evaluación y la medición del impacto positivo para las comunidades usuarias de los servicios de FCC, así como nuestros programas de voluntariado corporativo.
- 2º.** Servicios Inteligentes, configura un equipo de trabajo e investigación interdisciplinar para adelantarse al diseño y las necesidades de las ciudades del futuro, así como el objetivo de reducción de la huella climática de sus actividades de negocio.
- 3º.** Comportamiento Ejemplar. Se trata de una apuesta por un marco de integridad y ética en todo el Grupo FCC, así como el impulso de la RSC en la cadena de proveedores, la mejora del desarrollo profesional de nuestros empleados, su seguridad y salud, y la integración de colectivos desfavorecidos o en riesgo de exclusión social.

“ La aprobación por parte del Consejo de Administración del Grupo FCC es uno de los elementos diferenciadores en su política de RSC

”

FTSE4 Good

incluye por cuarto año a FCC en su índice de inversión socialmente responsable

La estrategia de responsabilidad social y medioambiental de FCC cuenta con un nuevo reconocimiento internacional. En esta ocasión, el índice de inversión socialmente responsable FTSE4 Good ha incluido al Grupo de Servicios Ciudadanos entre sus integrantes por cuarto año consecutivo desde 2009, en que lo hizo por primera vez. Entre los criterios más valorados por los autores de este índice, que se renueva dos veces al año, están los aspectos medioambientales, los derechos laborales, la gestión medioambiental y el cambio climático, entre otros.

Este reconocimiento por parte de uno de los principales índices internacionales de sostenibilidad y responsabilidad corporativa como es FTSE4Good refuerza la convicción de la empresa sobre la correcta implantación en su estrategia empresarial

“ Los expertos del índice valoran la gestión en aspectos medioambientales y derechos laborales del Grupo FCC

”

de aspectos socialmente responsables. Entre ellos destacan la gestión ambiental, la adaptación y mitigación del cambio climático, la lucha anticorrupción, la defensa de los derechos humanos y laborales, o la aplicación de estándares laborales en la cadena de suministro.

Entre los aspectos de la gestión de FCC más valorados por los expertos de FTSE4 Good están los derechos laborales (donde obtiene una puntuación de 5 sobre) y la gestión medioambiental y de cambio climático, gobierno corporativo y la gestión ética de los negocios (o *countering bribery* en el argot anglosajón). Sobre un total de 100 puntos, el Grupo de Servicios Ciudadanos ha obtenido una calificación de 88.

Mejor empresa sostenible

La consolidación de FCC entre las mejores empresas sostenibles del mundo responde a una serie de acciones concretas y logros socialmente responsables emprendidas desde el Grupo, cuya principal accionista es Esther Koplowitz. Entre estas acciones y logros destacan el impulso de la integridad a través de sus herramientas de difusión y formación, que facilitan el cumplimiento del código ético y de sus políticas de igualdad y prevención del acoso, y la creación de la nueva dirección de compras, entre cuyos criterios de selección y evaluación de proveedores se encuentran aquellos relacionados con la responsabilidad corporativa.

La implicación del Consejo de Administración en estas políticas es una prueba de ello. El máximo órgano de gobierno de



FTSE4Good

FCC ha aprobado el III Plan Director de RC para el periodo 2012-14. Este III Plan Director supone un salto significativo respecto a los dos anteriores que se traduce en que las políticas de RSC se ponen al servicio de la estrategia de los negocios. En definitiva, actuar como una herramienta para ayudar al logro de sus objetivos. Tres ejes definen la estructura de este III Plan: la conexión ciudadana, los servicios inteligentes y el comportamiento ejemplar.

También en Dow Jones

Además, FCC mantiene por tercer año consecutivo su posición en Dow Jones, tanto en el índice mundial como en el europeo y dentro de su sector: *heavy construction*. La puntuación obtenida por FCC le acerca al líder mundial, la empresa coreana Hyundai Engineering. Con esta distinción, este selectivo reconoce el compromiso del Grupo de Servicios Ciudadanos con la responsabilidad social y la sostenibilidad.



FCC, galardonada con los Premios Europeos de Medio Ambiente de la Fundación Entorno

FCC ha sido galardonada con uno de los Premios Europeos de Medio Ambiente en su edición española que concede la Fundación Entorno. Baldomero Falcones, presidente y consejero delegado del Grupo de Servicios Ciudadanos, recibió el premio de manos de los Príncipes de Asturias que presidieron el acto celebrado en la sede del Consejo Superior de Investigaciones Científicas (CSIC).

“Diseño e implantación de un Protocolo para la cuantificación de las emisiones de Gases de Efecto Invernadero en Construcción” es el proyecto de FCC Construcción premiado con un accésit en la categoría “Gestión para el desarrollo sostenible”. Se trata de un proyecto, pionero en su sector, que consiste en la implantación de un protocolo de medición de Gases de Efecto Invernadero (GEI) para la mejora del conocimiento sobre las emisiones de la actividad constructiva y para la cuantificación rigurosa de las mismas.

El protocolo posibilita la evaluación de las fuentes de emisión, su monitorización, la posterior propuesta de compromisos de mejora y reducción y gestión eficaz de los

riesgos del cambio climático. El protocolo, diseñado para el cumplimiento de los requisitos de la Norma ISO 14064, fue aprobado durante 2010. En mayo de 2011 se ha obtenido la verificación del Informe de Emisiones de Gases de Efecto Invernadero 2010 por parte de AENOR, organismo acreditado de verificación.



Fundación Entorno

Consejo Empresarial Español
para el Desarrollo Sostenible

Beneficio para el Medio Ambiente

El proyecto presentado por FCC Construcción conlleva un claro beneficio para el Medio Ambiente y por lo tanto para la sociedad en general. Además contribuirá indirectamente con la Administración central al cumplimiento de sus compromisos en Europa en materia de gases de efecto invernadero, ya que a través del conocimiento exhaustivo de las emisiones generadas en la actividad de construcción. Internamente contribuye a la consolidación de la cultura y valores corporativos, además de reforzar la anterior implantación de otro gran conjunto de Buenas Prácticas en la división de Construcción. Externamente, con la difusión del proyecto a nuestros grupos de interés, se contribuye a la transmisión del conocimiento y al impulso de la implantación de esta iniciativa en otras compañías

FCC Construcción publica la Comunicación Medioambiental 2011

La memoria es la séptima desde el año 2000, una iniciativa en la que fue pionera en el Sector



Uno de los grandes logros de este período ha sido la mejora de la sistemática de recogida de datos y análisis medioambientales, de forma que es posible disponer de la información de todas las obras en tiempo real y generar informes por tipología de obra, por localización geográfica, por estructura jerárquica o por tipo de cliente. El

documento impreso, en castellano y en inglés, recoge la información medioambiental del total de obras de FCC Construcción en España en 2010. La versión web en castellano ofrece a los usuarios la posibilidad de consultar los datos por Comunidad Autónoma.

Compromiso con el medioambiente

FCC Construcción realiza una apuesta permanente por un modelo de negocio orientado hacia la construcción sostenible. El compromiso con el medioambiente es un asunto prioritario en todo el Grupo, que nace desde la alta dirección y en el que se está trabajando desde hace muchos años.

FCC Construcción se siente parte activa en la configuración de un desarrollo que se pueda sostener en el tiempo, y no mero espectador de los acontecimientos. Por este motivo, participa en diferentes grupos de trabajo específicos de Construcción Sostenible, a nivel internacional, europeo y estatal. FCC Construcción coordina el grupo de trabajo de "WG5 - Sostenibilidad en Obra Civil" en el comité técnico internacional ISO/TC-59/SC17 de "Construcción Sostenible".

A escala europea, participa en el comité CEN/TC-350 de "Sostenibilidad en los trabajos de Construcción", Asimismo, participa también activamente en los grupos de trabajo del comité espejo español, AEN/CTN 198 de "Construcción Sostenible", del que ostenta la vicepresidencia, y del AEN/CTN 198/SC2, "Sostenibilidad en Obra Civil", que preside.

Una construcción más respetuosa con un entorno más sostenible sólo puede conseguirse con directrices claras en las que participen los constructores como parte activa, sugiriendo posibilidades, implicándose en el proceso, aportando soluciones desde dentro y poniéndolas al servicio de los ciudadanos en aras de lograr una sociedad mejor para todos.

Otro objetivo que se ha cumplido da respuesta al compromiso asumido por FCC Construcción frente al cambio climático. En esta línea, la compañía ha diseñado e implantado un protocolo de medición de Gases de Efecto Invernadero, lo que le ha convertido en la primera empresa del sector en verificar el informe de emisiones GEIs conforme a la norma ISO 14064.

FCC Construcción publica este informe bienalmente con el objetivo de recoger todas las actuaciones medioambientales de la empresa y compartir la gestión ambiental con todos. La implantación de las Buenas prácticas Ambientales van más allá de las exigencias legislativas y redundan en una gestión eco-eficiente.

Esta iniciativa de FCC Construcción, fue reconocida en 2007 con el premio de Medioambiente Garrigues- Expansión-CIIS, en la categoría de sostenibilidad y responsabilidad social empresarial, por su compromiso con el desarrollo sostenible.

Aqualia lanza su 3^{er} Concurso de Dibujo Peque-artistas

Pueden concurrir los hijos y nietos de los empleados

Bajo el lema "Un sobresaliente para ti, un sobresaliente para el planeta", Aqualia lanza su 3ª edición del concurso Peque-artistas, dirigido a los hijos y nietos de empleados. Con esta iniciativa se pretende que los más pequeños de Aqualia expresen cómo el agua está presente en sus vidas. Existen dos categorías, la infantil, de 5 a 7 años; y la juvenil, hasta los 11.

El éxito de la iniciativa en las tres ediciones en las que se viene celebrando demuestra la responsabilidad que las personas que trabajan en Aqualia asumen a la hora de transmitir, incluso a sus hijos, el trabajo que hay detrás de llevar el agua a los hogares y devolverlo al medio natural después de su uso en óptimas condiciones.

En esta ocasión, los niños no sólo optarán a ganar alguno de los premios, (dos cáma-

ras digitales acuáticas, una para el ganador de cada categoría; y diez puzzles magnéticos para los cinco finalistas en cada grupo), sino que además, con su participación, colaboran con una causa solidaria. El equivalente en euros del 10% del total de dibujos recibidos será entregado a la Fundación Theodora, que trabaja con el objetivo de que los niños hospitalizados no se olviden de sonreír, gracias a la visita de los "Doctores Sonrisa".

Colaborando con una causa solidaria

Las hojas de dibujo se distribuyen entre los empleados que las soliciten a sus delegaciones o los responsables de Marketing y



Comunicación de Zona. Además, los carteles diseñados para la comunicación interna servirán para hacer llegar el concurso a todos los empleados, colocándose en las instalaciones de Aqualia y en los tabloneros de anuncios u otros lugares habilitados para ello.

El año pasado se recibieron casi 300 dibujos, lo que consolida esta iniciativa como una gran herramienta de comunicación y cohesión interna. Toda la información sobre el concurso, puede consultarse en la intranet de Aqualia

El año pasado se recibieron casi 300 dibujos, lo que consolida esta iniciativa como una gran herramienta de comunicación y cohesión interna. Toda la información sobre el concurso, puede consultarse en la intranet de Aqualia

WRG colabora en un programa de voluntariado

Destinado a la reutilización de residuos en Harpenden, Hertfordshire (Reino Unido)

La Diputación de Hertfordshire, en colaboración con Sue Ryder, una ONG de asistencia sanitaria y social de ámbito nacional, y Waste Recycling Group (WRG), han puesto en marcha un programa piloto en el centro de reciclaje de residuos urbanos de Harpenden, para ofrecer a sus ciudadanos nuevas formas de reducir residuos.

El personal y voluntarios de la ONG enseñarán a los visitantes en las instalaciones de Dark Lane a identificar artículos suscep-

tibles de reutilización y les pedirán que los lleven al centro de reutilización. Los usuarios también podrán echar un vistazo en el centro de reutilización y escoger oportunidades dentro de una gama de productos como artículos de decoración, libros y muebles pequeños. Los ingresos permitirán que Sue Ryder siga ofreciendo atención experta y humanitaria a enfermos terminales o con afecciones de larga duración como cáncer, derrame cerebral, lesión cerebral, esclerosis múltiple, demencia, enfermedad de Huntington, enfermedad de Parkinson y enfermedad de la neurona motora.

Como líder en desarrollo y gestión de centros de reciclaje de residuos urbanos para entidades locales, WRG está encantado de trabajar con Sue Ryder para poder potenciar al máximo la reutilización de artículos que todavía pueden tener una larga vida útil. El hecho de que esto pueda proporcionar además ingresos adicionales a una organización benéfica tan importante es un beneficio añadido.



Los niños visitaron el laboratorio de Oviedo acompañados por la concejala del Ayuntamiento y por los responsables del Servicio y la Delegación.

Alta participación en las actividades organizadas con motivo del

Día Mundial del Agua

Jornadas de puertas abiertas, charlas, exposiciones y talleres educativos, entre las acciones desarrolladas con el objetivo de concienciar a la población acerca del valor del agua y la importancia de consumirla responsablemente.



Foto de grupo, realizada al término de la visita a la desaladora de Ibiza.

Servicios de Aqualia de toda España han llevado a cabo diferentes acciones para celebrar de un modo especial el 22 de marzo, Día Mundial del Agua. El desarrollo de estas actividades nace de la visión social de la gestión del agua, tarea que le corresponde a Aqualia como colaboradora de las Administraciones en la prestación de un servicio público.

Como ejemplo de las acciones que se han desarrollado en todas las zonas, en el servi-

cio de Oviedo un grupo de escolares visitó el laboratorio, donde recibieron una charla educativa sobre el ciclo integral del agua en su ciudad.

En Santander, los protagonistas fueron las asociaciones de vecinos, a las que se ofreció la oportunidad de conocer los manantiales que abastecen a la ciudad. La promesa de uno de los cincuenta escolares de Ibiza de “dejar de beber Coca-Cola” después de visitar la desaladora resume el éxito de la actividad en la capital ibicenca.

Por su parte, el servicio de Santa Eulalia del Río (Ibiza) inauguró la exposición de los dibujos, con la asistencia de dos concejales y directores y jefes de estudios de los centros escolares del municipio. En Tomelloso (Ciudad Real), las acciones se llevaron a cabo dentro de la Agenda 21 del Ayuntamiento con charlas, talleres, experimentos y chocolatada.

Bienestar

Identificar los errores

ayuda a impedir que se repitan

La comunicación directa con cada uno de nuestros Servicios es una herramienta clave y así se consideró en la campaña de comunicación de prevención de riesgos laborales que Aqualia puso en marcha en 2009.

Esta idea de comunicación directa fue materializada con la redacción de reseñas mensuales para la difusión de accidentes ocurridos en el mes, destacables por su relevancia y de los que todos los trabajadores podían aprender.

La reseña, acompañada de fotos o esquemas, permite que cada trabajador se haga una clara idea de cómo sucedió el accidente, en qué lugar, qué causas lo han provocado y cómo se puede evitar que vuelva a suceder.

Mensajes sencillos y concisos

Explicar de forma clara cómo afrontar el trabajo, las condiciones óptimas y el mantenimiento de una instalación, permite al operario ser consciente de los defectos y cómo influyen estos en la calidad del trabajo y, por tanto, en la necesidad de corregir todo lo que obstaculiza el buen hacer.

Un mensaje sencillo y conciso hace ver fácilmente las actitudes seguras, ayuda a retener el contenido y tenerlo presente por semejanza en situaciones similares.

En 2012, y con vistas a incrementar el nivel de concienciación de la necesidad de trabajar de forma segura, se ha ampliado la comunicación a aquellos accidentes que aun no habiendo tenido consecuencias, pudo haberlas tenido si no hubiese influido el factor de la causalidad.

En las empresas no sólo se pide trabajar, se reclama trabajar de forma segura.

Se debe tener siempre presente el lema bien conocido: “en seguridad, no se pierde un minuto, se gana una vida.”

“


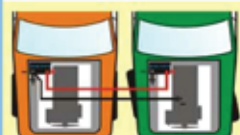

En las empresas no sólo se pide trabajar, se reclama trabajar de forma segura

”


Hemos tenido algunos incidentes derivados del uso de baterías de plomo que han dado lugar a explosiones:

Con baterías sin mantenimiento: al arrancar un camión de saneamiento por la mañana, explota la batería del mismo, sin afectar a ninguna persona. Otra fuente de incidentes son los que ocurren en el proceso de hacer un puente de una batería a otra (biberón).

Baterías con mantenimiento: al ir a verificar la cantidad de electrolito existente en una batería, tras cargarla toda la noche, al levantar la tapa de la misma, se produjo una emanación de gases, especialmente hidrógeno, que al incidir sobre el cigarrillo produjeron una inflamación instantánea.

- | | | |
|---|--|---|
| 1 | Utilizar siempre baterías libres de mantenimiento para los vehículos de todo tipo, limitando nuestra actuación a la carga de batería con cargador externo (ojo con el proceso de conexión –desconexión), en caso de ser necesario. |  |
| 2 |  | Cuando utilices cables de emergencia, enlaza en primer lugar los dos polos positivos. Después enlaza el negativo de la batería de socorro al negativo de la batería del vehículo en la conexión a masa de esta última de modo que la eventual chispa suceda lejos de los orificios de la batería. |
| 3 |  | Las abrazaderas de los bornes deben estar adecuadamente apretadas y cubiertas con una ligera capa de vaselina filante y siempre deben disponer de un cubre bornero. No dejes herramientas metálicas sobre la batería, evitando así posibles cortocircuitos |

BATERIAS CON MANTENIMIENTO

- | | | |
|---|---|--|
| 4 | El nivel de líquido (o en general el <i>electrodo</i>) se debe inspeccionar periódicamente. En caso de pérdida de líquido, se debería rellenar con agua destilada o llevar al servicio técnico. Sigue las normas indicadas en la instrucción operativa de trabajos con baterías de plomo-ácido | |
| 5 | Cuando se usa un dispositivo para cargar la batería se deben retirar los tapones a rosca y evitar las chispas o cuerpos incandescentes debido al peligro de explosión por la formación de oxihidrógeno. | |
| 6 |  | Los ácidos de la batería son muy corrosivos, por ello se debe llevar gafas y guantes protectores. No incline la batería porque los ácidos podrían salir por las aperturas. |
| 7 | Recuerda que un correcto mantenimiento y uso reducirá la formación de cortocircuitos en el interior de la batería y por tanto el riesgo de explosión. | |



*"En tu seguridad no pierdes 1 minuto, ganas una vida.
Es tu responsabilidad"*

Mejoras productivas en prevención de riesgos laborales

Una situación, que aunque no muy frecuente sí que es real, es cuando tras la detección de una situación de riesgo y el estudio de posibles medidas preventivas, el resultado nos lleva a reorganizar el proceso productivo. Al final suele ocurrir que dicha reorganización viene acompañada de una mejora productiva y un ahorro de costes.

Y por supuesto, en algunas ocasiones, la implantación de medidas técnicas, que aunque tras el sello de medidas correcto-

ras preventivas generan finalmente un incremento de la productividad y por tanto un beneficio económico.

Ejemplos de ello son:

- Instalación de detectores para verificar el nivel de depósitos evitando el acceso de operarios a partes elevadas. En el caso de la fotografía, se utiliza tecnología de ultrasonidos, que disminuye el error de la lectura y es mucho más fiable, aportando además un menor mantenimiento debido a su alta robustez.
- Toma de lecturas teledirigidas que evitan el acceso a arquetas. Desde el punto de vista de prevención de riesgos laborales, esta medida se está implantando en arquetas de acceso dificultoso o con riesgos ajenos a Aqualia, ambiente muy ruidosos como salas de máquinas, instalaciones aisladas, con lo que se evita un desplazamiento por vías no siempre en buen estado, etc.
- Instalación de implementaciones a los camiones de saneamiento que permitan la apertura de tapas pesadas de forma mecánica, evitando la manipulación manual de cargas y las posturas forzadas.

Este nuevo sistema está compuesto por un electroimán de 12 voltios con una capacidad de levantar 100 kg de peso en vertical. El mismo se ha instalado en uno de los camiones de saneamiento de Aqualia, realizando cuadro de mando con IP 65 y brazo extensi-

ble con rosca loca, para que el mismo, pueda ser instalado en el carrete que recoge la manguera de las toberas

- Diseño y construcción de muelles de descarga y limpieza para camiones de saneamiento que evitan el acceso al interior de los mismos, considerados como espacios confinados y movimientos en partes altas e interiores de cubas, que suelen ser trabajos penosos y extensos.



Los camiones de saneamiento llevan instalada una implementación que permite la apertura de tapas pesadas



Colaboración con el Día Mundial de la Seguridad y Salud en el trabajo



Para conmemorar el Día Mundial de la Seguridad y Salud en el Trabajo, celebrado el día 28 de abril, el Instituto Regional de Seguridad y Salud en el Trabajo organizó del 23 al 27 de abril la II Semana de la Seguridad y Salud en el Trabajo.

Durante estos días se celebraron una serie de jornadas técnicas y actos diversos sobre la prevención de riesgos laborales y la consecución de unas condiciones laborales más seguras, en colaboración con distintas entidades, colegios profesionales y empresas.

El día 25 se realizó una visita técnica sobre procedimientos de trabajo en uno de los parques de Madrid donde FCC Medio Ambiente realiza su actividad. La directora general de Trabajo y gerente del IRSST, M^a del Mar Alarcón Castellanos, acompañada de directivos y técnicos del Grupo FCC, visitaron el parque de San Isidro con el fin de examinar in situ los resultados prácticos

de la gestión realizada para la mejora de la prevención de los riesgos laborales y la lucha contra la siniestralidad laboral.

Una referencia mundial

El Día Mundial de la Seguridad y Salud en el Trabajo es una celebración de corta tradición que se ha convertido en una referencia mundial de gran trascendencia en el mundo laboral. Fue en 1996 cuando por primera vez se eligió la fecha del 28 de abril como día conmemorativo de los trabajadores afectados por accidentes laborales y enfermedades profesionales

FCC aprueba el Manual Corporativo de Seguridad y Salud Laboral

La Dirección General de Recursos Humanos ha aprobado y difundido a través de las diferentes Direcciones Generales de la organización el Manual Corporativo de Seguridad y Salud Laboral. Este documento define los criterios corporativos

y requisitos sobre los que, con carácter general, se debe asentar la gestión de la prevención de riesgos laborales en todas las sociedades y áreas de negocio de FCC. Se trata por tanto de un instrumento de referencia y regulación interna de la organización y actividades preventivas, que persigue homogeneizar e internacionalizar criterios de gestión dirigidos a un adecuado cumplimiento de la política corporativa en la materia.

En su definición han participado tanto la dirección corporativa como los responsables de seguridad y salud laboral de las distintas áreas de negocio.

http://fccnet/corp/ES/rrhh/docgen/Paginas/rrhh_mssl.aspx





La importancia de la **visión**



para una conducción segura

61

La conducción de cualquier vehículo es una tarea compleja que pone a prueba un amplio conjunto de capacidades físicas y mentales del conductor. Aunque durante determinados momentos la conducción es posible como una actividad automática, la conducción segura siempre precisa de un sistema de atención y respuesta íntegro.

Al contrario de lo que se puede pensar, para conducir se requiere una visión de calidad. Es decir, debe existir un equilibrio entre los distintos campos de la visión (agudeza visual, campo visual, profundidad...).

El 90% de la información que necesitamos para conducir la recibimos a través de los ojos, lo que hace imprescindible una visión correcta, ya que la mayoría de las decisiones y reacciones dependen de ella. Sin embargo, uno de cada tres automovilistas podría ver mejor pero lo desconoce y un 5% de los conductores ve muy mal, pero lo ignora.

A pesar de la importancia de la visión durante la conducción, el 25,7% de los españoles entre 18 y 30 años nunca se ha sometido a un examen visual. Por eso es importante las revisiones oftalmológicas anuales para detectar cualquier tipo de problema. Cualquier alteración ocular o enfermedad provoca una visión de peor calidad y hace que aumente el riesgo de sufrir cualquier tipo de siniestro en la carretera. Es esencial que la agudeza visual sea la mejor posible, ya que el tiempo de reacción debe ser mínimo.

“ El 90% de la información que necesitamos para conducir la recibimos a través de los ojos ”



Para una conducción segura se requiere unas capacidades visuales óptimas, algunas de estas capacidades son:

- La agudeza visual.
- El campo de visión.
- La visión binocular.
- La visión de colores.
- La capacidad de ver en situaciones especiales, como con poca iluminación, con deslumbramiento, etcétera.
- La percepción y la atención, como componentes basados en otras capacidades visuales.

En todos los casos, el riesgo es mayor en el caso de población de más edad y cuando se asocian a patologías oftalmológicas. Las causas más frecuentes de la alteración del campo visual (el glaucoma, las alteraciones retinianas y la catarata), en asociación al propio proceso de envejecimiento, constituyen los factores de riesgo de mayor trascendencia en la accidentalidad de tráfico, fundamentalmente cuando la conducción se realiza en condiciones circulatorias adversas, baja iluminación o fatiga.

La importancia de una buena visión nocturna

Conducir de noche exige un mayor esfuerzo visual, lo que implica manejar el vehículo en unas condiciones que no son óptimas para la visión. De hecho, la proporción de accidentes mortales crece de forma notable durante la noche, entre otras cosas porque la agudeza visual se reduce un 70%, y el

sentido de profundidad es siete veces menor. Es decir que se reduce nuestra capacidad para detectar objetos y su distancia. Por ello no es de extrañar que el 86% de los españoles prefieran viajar de día frente a un 13 % que se decanta por la noche.

La velocidad

No sólo hay factores externos que pueden afectar a la visión. De hecho, la velocidad es una de las causas más frecuentes de mortalidad en carretera, y es que a mayor velocidad, mejor tiene que ser la vista. Mantener una velocidad entre los límites establecidos no es una decisión caprichosa ya que afecta a muchos elementos de la conducción, poniendo en peligro la seguridad al volante cuando la velocidad es excesiva. De esta forma es importante percibir lo más rápido posible cualquier elemento o situación que se de en la carretera, ya que de esa forma se tendrá más tiempo para reaccionar a tiempo ante cualquier imprevisto.

Según un informe del Colegio Oficial de Ópticos-Optometristas, el campo visual se reduce, hasta 75 grados, a medida que se aumenta la velocidad durante la conducción, lo que se conoce como campo de visión cinético. Como ejemplo cabe decir que a una velocidad de unos 35 km/h el campo de visión es de 100 grados, pero si aumentamos la velocidad hasta los 100 km/h, este se reduce 30 grados.

El cansancio

Otro factor que influye en una buena visión es el cansancio. Aunque muchas campa-



ñas oficiales nos informan de que es necesario descansar cada dos horas, pocos conductores lo hace. No olvidemos que desde que vemos un obstáculo, lo percibimos y nuestro cerebro reacciona puede pasar de un segundo a más de tres. Una conducción atenta, aunque nos parezca mecánica, requiere un esfuerzo extra para el cuerpo y si no descansamos, las reacciones se hacen más lentas. Dar un paseo o descansar cada dos horas es un buen consejo para estar al cien por cien ante los imprevistos que nos puedan surgir durante la conducción.

La influencia del alcohol y las drogas

Probablemente uno de los factores que más afectan a la visión es el alcohol y las

drogas. Desgraciadamente la ingestión de este tipo de sustancias se encuentra presente en un gran número de accidentes de tráfico, ya que se generan unos efectos, que en mayor o menor grado, afectan a la conducción: descoordinación de movimientos, fallo en la percepción, etc....

Respecto a la visión, el consumo de alcohol y/o drogas produce una serie de efectos concretos:

- Reduce la agudeza visual.
- Puede causar visión doble.
- Errores en el cálculo de distancias.
- Reduce el campo visual.

Según estudios profesionales, una distracción en la conducción a 90 km/h de sólo

tres segundos, supone que la persona al volante conduce a ciegas durante 75 metros. Si a ello se suma los efectos del alcohol, se acabaría realizando una conducción a ciegas.



Por: Ana de Juan Ares
Departamento de Comunicación y RSC

Conocimiento

Por: **Pedro José Cifuentes Rosso**

Ingeniero Técnico Agrícola, Jefe de Servicio de Parques y Jardines. FCC Medio Ambiente, Delegación Murcia-Almería.

Control biológico de una nueva plaga en arbolado urbano

A causa de la globalización actual y de una ausencia de medidas para una segura movilidad del material botánico, se han introducido en Europa nuevas plagas del grupo denominado “exóticas invasoras agresivas”. Desde el servicio de Parques y Jardines de FCC en la ciudad de Cartagena hemos identificado una de estas nuevas plagas que ha afectado a los Ficus.

Los resultados de dicho proyecto de investigación que comenzó en el año 2009 han sido recientemente expuestos mediante la publicación de un artículo en la revista de la Asociación Española de Parques y Jardines Públicos. En dicho proyecto también hemos conseguido el control biológico de la misma con la ayuda de otro insecto y de productos ecológicos, erradicando los tratamientos fitosanitarios químicos tan agresivos con el medio ambiente.

Los Ficus fueron descubiertos en la península Ibérica gracias a las expediciones científicas realizadas a finales de 1700, en concreto a la Real expedición de Alejandro Malaspina y José Bustamante. Posteriormente dicho material botánico fue adaptándose en los correspondientes jardines botánicos de aclimatación del mediterráneo y más tarde arraigado en nuestras ciudades como ejemplares aislados o en grupo desde principios de 1900.

Hasta la fecha, los problemas de estos árboles eran inexistentes, reflejándose solo problemas mecánicos y estructurales en ejemplares centenarios, a causa de la modificación del microclima de su lugar de origen, como expusimos en el VII Congreso de la Asociación Española de Arboricultura en 2002.

En el año 2009 se detectan anomalías en Ficus microcarpa o nítida de alineación. La sintomatología consiste en unos filamentos cerosos o telalgodonoso y blanquecino de fácil percepción visual que resta mucho valor ornamental a los ejemplares, pudiendo causar la muerte del árbol en ataques muy virulentos. Tras una inspección más rigurosa descubrimos en las hojas nuevas y más tiernas del árbol un insecto, que es



identificado como una Psila, siendo la sintomatología algodonosa parte de su cubierta protectora. En aquel momento no encontramos bibliografía ninguna que relacionara a dicha plaga con los ficus como árbol ornamental.

El insecto perjudicial es identificado como *Macrohomotoma gladiata*, psila (homóptero) originaria de Asia Oriental e Indonesia. El adulto es parecido a una cigarra, pero de un tamaño de 2 a 3 milímetros de longitud, sus alas son membranosas y transparentes con nervaduras oscuras.

Nuestra responsabilidad como gestores conservacionistas y la implantación en



Comenzamos con la experiencia de la suelta de *Anthocoris nemoralis* en el mes de abril de 2010. El procedimiento consiste en la colocación de cajas en la parte interna de la copa de cada árbol, cada caja contiene de 20 a 30 individuos de *Anthocoris*.

Como complemento a la actuación del *Anthocoris* decidimos aplicar un producto ecológico. Este producto está compuesto por una fórmula innovadora de polisacáridos naturales (principalmente Alginato, que es una sustancia química purificada obtenida de algas marinas pardas). Este formulado tiene la acción de entrapar a pequeños insectos a la superficie de las hojas para producir su posterior muerte por asfixia. Lógicamente dicho producto es compatible con el control biológico, siendo selectivo, pues solo atrapa a la Psila por su fisionomía no afectando de manera perjudicial al *Anthocoris*.

Podemos afirmar que con estas actuaciones ausentes de tratamientos fitosanitarios siempre cuestionables en ambientes urbanos, conseguimos a finales de 2011 que la plaga se encuentre en equilibrio con sus depredadores sin que los árboles pierdan su valor estético. Por ello, consideramos la experiencia expuesta como un paso adelante que nos encamina hacia el objetivo de proteger el medio ambiente a través de iniciativas eco-eficientes, sostenibles y socialmente responsables.

nuestro servicio de Parques y Jardines de un Sistema de Gestión Sostenible, presentado en el 6º Congreso Iberoamericano de Parques y Jardines en el año 2009, nos obliga desde hace unos años a buscar alternativas más respetuosas con el medioambiente respecto al uso de los tratamientos fitosanitarios, dichas iniciativas coinciden con la UNE 165.010 "norma española experimental denominada Sistema de Gestión de Responsabilidad Social de las empresas" en su apartado de prevención y control de la contaminación.

El control biológico es una estrategia basada en el uso de organismos vivos beneficiosos para disminuir la densidad de población o el impacto de un organismo perjudicial considerado como plaga.

Nuestro insecto beneficioso que actúa como enemigo natural es el *Anthocoris nemoralis*, un chinche (heteróptero), sus adultos miden unos 3-4 mm, son de coloración marrón sombreada con la cabeza negra y cuentan con alas aunque no pueden desplazarse grandes distancias.

Por: Juan Pablo Merino

Director de Marketing
Corporativo y Marca de FCC

Una empresa global que se

La importancia que la marca tiene para una empresa es lo mismo que el nombre para una persona. Los demás nos identifican por ese nombre y nos asocian con una manera de ser y de hacer, con unos valores y con una trayectoria. Después de años de existencia, logramos alcanzar una posición determinada en nuestro entorno.

Los escenarios de crisis son una excelente oportunidad para realizar un análisis profundo de ese posicionamiento y buscar alternativas que permitan a una marca salir reforzada tras superar los años malos.

Una buena estrategia es rastrear el campo de operaciones en busca de nuevos territorios de posicionamiento que sean susceptibles de ser ocupados y que aporten a la marca un nuevo lugar donde desarrollarse

y desde el que dirigirse a sus públicos. A la vez, éstos descubrirán una nueva dimensión de esa empresa que, bien gestionada y adecuadamente comunicada, servirá para asegurar la supervivencia del negocio durante otra etapa.

Se trata en definitiva de reposicionar la marca, ante una situación como la actual y lanzar nuevos mensajes que renueven la confianza entre los clientes. Buscar un posicionamiento sólido, claro y definido que nos convierta en diferentes como sinónimo y garantía de futuro.

La marca debe reorganizarse para atender a las nuevas circunstancias. Esto hace que el mensaje deba actualizarse para llegar de forma clara y fácil de entender al mercado. Pero detrás de ese reposicionamiento

siempre deben prevalecer unos valores una forma de hacer las cosas que nos hagan diferentes y únicos, genuinos. De esta forma nadie nos podrá copiar y podremos seguir generando negocio, riqueza y puestos de trabajo. Y nuestra historia, reinventada, innovada, alimentará la nueva etapa.

Las marcas deben servir de guía para que las compañías se adapten lo mejor posible a las necesidades que les demanda el mercado, los clientes, y por tanto deben proporcionar a los empleados los recursos necesarios para actuar con los entornos de manera significativa. Sin embargo, esto no es tarea fácil ya que es necesario que la cultura de marca se aplique a nivel emotivo y racional en la mente de los empleados y se ponga de manifiesto en sus comportamientos. Sencillamente, los empleados tienen que pensar, sentir y actuar teniendo la marca en su mente.

Así FCC, nuestra marca, está en proceso de convertirse en marca única, donde el descriptor corporativo Servicios Ciudadanos aporta un claro mensaje al mercado sobre la apuesta de FCC en su proceso de innovación y adaptación a los nuevos tiempos.

“

Se trata en definitiva de reposicionar la marca, ante una situación como la actual y lanzar nuevos mensajes que renueven la confianza entre los clientes

”



proyecta a través de una **marca única**

Pero la responsabilidad sobre la marca es algo que hay que cuidar y gestionar haciéndola extensiva más allá del área en el que trabajan los chicos de Comunicación y Marketing. Una estrategia de marca bien fundamentada y enfocada no se basa únicamente en unas buenas acciones de comunicación, sino que facilita la ejecución de la estrategia de negocio. La marca puede guiar más de lo que puede decir como empresa, ya que al ser la parte visible de la compañía informa sobre lo que ésta hace y cómo lo hace. Es el rumbo a seguir por la empresa para generar compromiso y cohesión por parte de los empleados y de fidelidad y aprecio por parte de los clientes.

El objetivo comercial es conseguir que nuestra propuesta sea percibida por los prescriptores y clientes como la alternativa más atractiva dentro de su categoría o, yendo más allá, crear una categoría nueva en un proceso de innovación permanente.

La Guía de Aplicación de la marca, que tendrá continuidad en la definición de la arquitectura de marca ligada a cada área y división de negocio, establece los criterios y normativa básicos para una correcta aplicación de la marca FCC y su descriptor corporativo Servicios Ciudadanos.

Todos debemos realizar el máximo esfuerzo para mantener la coherencia de la identidad gráfica del Grupo. Somos un colectivo muy extenso de personas, que trabajamos en una misma organización pero con una actividad muy diversificada. Todos juntos tenemos que velar cada día para construir y alimentar una imagen única de nuestra

“ Todos debemos realizar el máximo esfuerzo para mantener la coherencia de la identidad gráfica del Grupo ”

marca para facilitar la diferenciación de FCC y su posicionamiento claro en el mercado. Un mensaje claro y un mismo lenguaje visual para hacer de FCC una marca más sólida y competitiva.

A large-scale construction site for the Line 2 Metro of Atenas. The image shows a complex network of steel scaffolding and rebar structures. Several workers in high-visibility vests and hard hats are visible, engaged in various tasks. The background features a large, dark, curved structure, possibly a tunnel or a large-scale concrete element. The overall scene is one of active construction in a deep, enclosed space.

El Lugar

Un destacado proyecto
que ha recibido
la enhorabuena
del cliente

Finalizan las obras de la Línea 2 del metro de Atenas





FCC Construcción, dentro de su estrategia de internacionalización, está presente en Grecia desde el año 2000. Tras haber construido el puerto de Igoumenitza (localidad situada al noroeste de Grecia, en la frontera con Albania), inaugurado en septiembre de 2003, se adjudicó las obras de la Extensión de la Línea 2 del metro de Atenas en el municipio de Peristeri, que actualmente está ultimando en UTE junto con J&P Avax, una de la mayores constructoras griegas.

El proyecto

El proyecto de la extensión de la Línea 2 del Metro, adjudicado a FCC en junio del 2006 por Attiko Metro, ha consistido en la

construcción de dos estaciones (Peristeri y Anthoupoi) y un túnel de 1.380 m de longitud que finaliza el eje que comunica el centro de Atenas con el municipio de Peristeri. Con una población de 140.000 habitantes, está situado al oeste de la ciudad y se considera uno de los municipios clave en importancia dentro de la provincia de Atenas.

La participación de FCC en la Línea 2 comenzó con el rescate de una tuneladora con la que se estaba ejecutando el túnel de un proyecto anterior que estaba siendo realizado por otra constructora y que enlazaba con el nuevo tramo adjudicado a la compañía. Dicha tuneladora de escudo abierto había quedado atrapada y dentro del alcance del contrato se debió “rescatar” dicha máquina (realizando un pozo circular) y finalizar la ejecución del túnel usando métodos convencionales.

La estación de Peristeri, de 112 m de longitud y 24 m de profundidad, tiene tres niveles correspondientes a taquillas, vestíbulo (incluyendo control de accesos) y andenes. Debido a que parte de la estación discu-



De izquierda a derecha, Amadeo C. García, jefe de Departamento (FCC Construcción Greek Branch); Javier Mota, jefe de Obra (FCC Construcción); José Mayor, presidente de FCC Construcción; Avelino Acero, director general de FCC Construcción; Ramón Gómez Andrio, responsable Unidad Enlace (FCC-Alpine); Stelios Kollonys, consultor externo.

El jefe y su obra

JAVIER MOTA

Jefe de Obra de la L2 Metro de Atenas.

Edad: 38 años.

Experiencia: 13 años.

Aspectos positivos: Experiencia profesional muy positiva: “se aprende mucho (y no sólo idiomas) cuando vives en otro país y compartes otra forma de trabajar”.

Aspectos negativos: “Morriña, la familia no la pierdes, pero te distancias del día a día (amigos, antiguos compañeros de FCC,...) cuando ahora voy a mi Barcelona natal, me siento extranjero”.

Tiempo en Atenas: Desde verano de 2006.

Vivir en Atenas: “Es una capital europea, de clima agradable y con todo tipo de servicios. Es una ciudad bastante fea y caótica, pero se compensa con un país maravilloso. Fuera de Atenas hay un país (no sólo las islas) que merece la pena descubrir”.

Retos: “Ser padre. Y por supuesto, crecer como persona y como profesional”.

Grado de ejecución de las obras: 100%.

Aportación del equipo de FCC al proyecto:

FCC como Líder de la UTE, ha dirigido el Consorcio en todos los puntos clave del proyecto. Aunque al principio no fue sencillo, finalmente ha habido un trabajo en equipo y el socio local ha sabido aprovechar nuestra experiencia en la ejecución de grandes proyectos de infraestructuras.

EQUIPO DE OBRA

Gerente: Athanasios Notas.

Jefe de Obra: Javier Mota.

Jefe de Administración: Amadeo C. García.

Jefe de Compras: Javier Marina.

Jefes de Producción: Héctor Tarancón/
Ioanna Simeonidou.

Encargado general: Georgios Drivas.

Administrativo: Luis F. Álvarez.

Jefa de la Oficina Técnica: Elena Flaski.

METRO DE ATENAS EN CIFRAS

Presupuesto: 95,8 millones de euros.

Inicio: Junio 2006.

Fin: Marzo 2012.

Nº de trabajadores: Hasta 150 en momentos “de picos”.

Nº de usuarios previstos: Más de 75.000. pasajeros diarios.

ATENAS EN CIFRAS

Población: Más de 3.700.000 habitantes.

Superficie: 3.808 km².

LÍNEAS DE METRO:

Línea 1 (ISAP): El Pireo-Kifisia.

Línea 2 (Attiko Metro): Agios Antonios-Agios Dimitrios.

Línea 3 (Attiko Metro): Egaleo-Aeropuerto Eleftherios Venizelos.

Idioma: Griego.

Religión: Cristiana Ortodoxa Griega.

re bajo la avenida principal del municipio y dos edificios, su ejecución se tuvo que realizar “en mina”. Éste ha sido uno de los trabajos que más dificultades técnicas ha supuesto, pues se trataba de un gran túnel en zona urbana de más de 200 m² de sección libre. A dicha sección se la bautizó como la “Gran Caverna”. La ejecución fue un éxito tanto en plazo como en calidad y los asientos producidos por la excavación fueron nulos.

La estación de Anthoupoli, de 147 m de longitud y 20 m de profundidad, tiene un nivel para taquillas y control de accesos y otro para andenes. La sección crítica en la construcción de dicha estación fue la ejecución de uno de los accesos al vestíbulo que supuso la excavación de un túnel de 15 m² de sección libre con menos de 2 m de recubrimiento y con tolerancias de centímetros en su paso bajo los servicios existentes (galerías y pozos de alcantarillado, de agua potable y prismas eléctricos y de comunicaciones). La ejecución fue también un éxito y el cliente felicitó al equipo de obra por dicho trabajo.

El contrato incluye además la superestructura, doble vía en placa, de los 1.380 m, así como la remodelación de las vías existentes en la estación de Agios Antonios. También se incluyen las instalaciones electromecánicas en las dos estaciones y el túnel, así como la actualización y coordinación de dichas instalaciones con el sistema de telemando-teledetección del Centro General de Control en la Estación Central de Syntagma.

Además del montaje de vía a lo largo de todo el túnel, se realizó la colocación de tuberías, prismas y conductos para las instalaciones electromecánicas.

Javier Mota, jefe de la obra, explica que para poder finalizar en plazo la obra, en momentos de pico han trabajado más de 150 personas.

La obra está ejecutada al 100% y se encuentra en fase de remates. Se está pre-

ALPINE, en Grecia

Filial austriaca de FCC, está presente en Grecia desde 1980. Ha acometido importantes obras de infraestructuras como: el túnel de la presa de Thisavros, en Drama; el túnel de Artemisio a Corinto; el By-Pass de la antigua Olympia de la carretera Nacional Vitina, de 8,5 km de longitud, y la extensión de la línea 2 del metro de Atenas, que ha incluido la construcción de un túnel de 3 km de longitud.

En la actualidad está realizando la autopista de Egnatia, la carretera nacional de Trípoli a Kalamata y la de Drama a Koudounia, la estación en Sindos y el museo Bizantino de Atenas.



Además lidera la UTE que construye la Extensión de la línea 3 del metro de Atenas, que incluye las estaciones de: Egaleo, Haidari, Haidari Estación y la terminal Eleonas.

El proyecto incluye la construcción de un túnel de 1,5 km de longitud para el que se utiliza el método austriaco.

parando también la documentación final de obra (planos as-built, documentación de calidad y los manuales de los equipos electromecánicos).

Proyectos de futuro

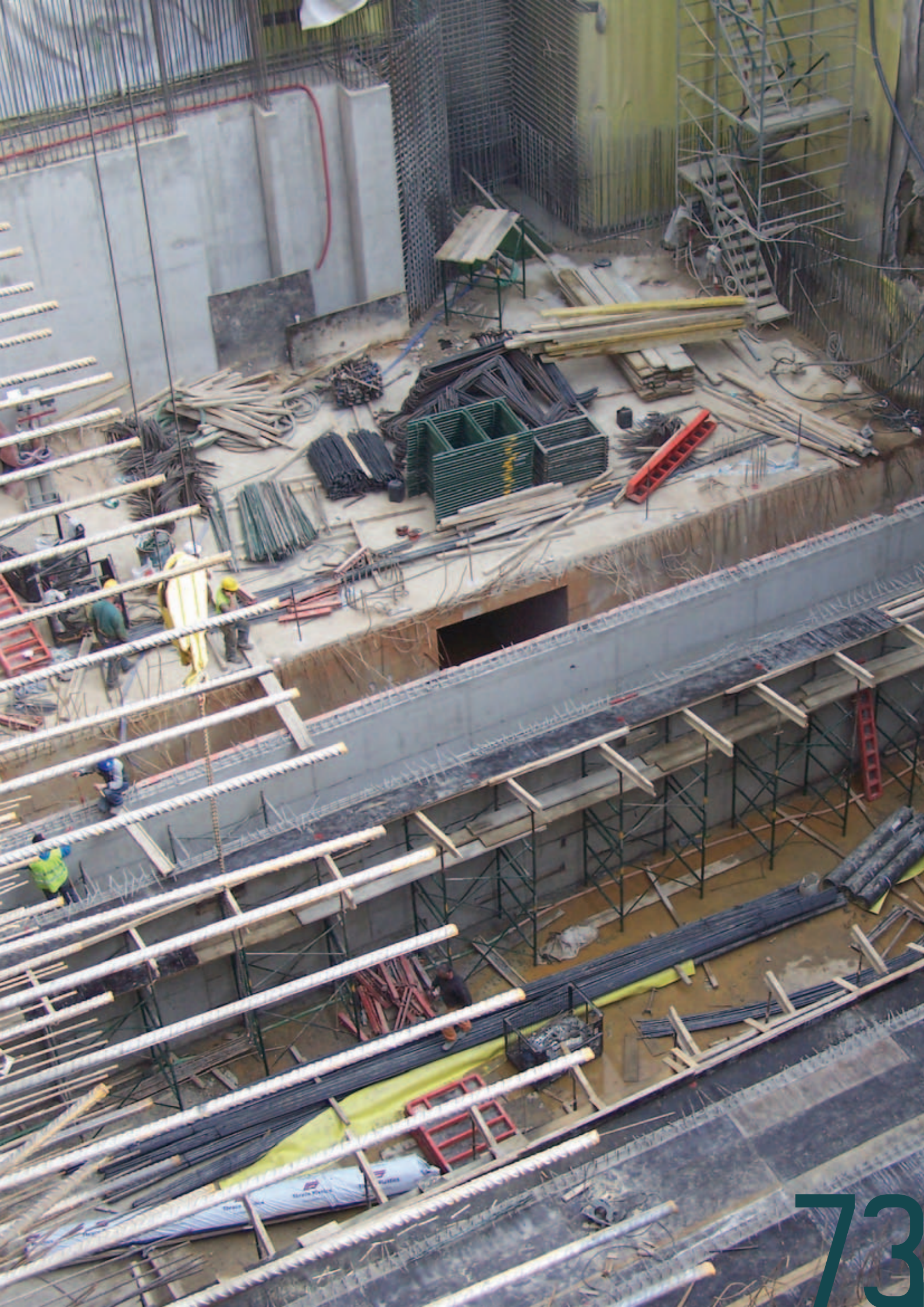
A pesar de que actualmente Grecia se encuentra en una grave situación económica y aunque la Obra Pública con Financiación del Estado Griego está paralizada, se está procediendo con Obra Pública financiada por la Unión Europea a través de Fondos de Ayuda.

Dentro del Plan de Infraestructuras vigente, el Ministerio de Obras Públicas de Grecia, YPoMeDi, ha anunciado importantes pro-

yectos en obra ferroviaria. Cabe reseñar la extensión de la línea de Metro de Salónica, proyecto de un presupuesto inicial de 425 millones de euros, además de otros proyectos en régimen de concesión previstos a corto plazo, como son la construcción del nuevo aeropuerto de Iraklio (en la isla de Creta) y la extensión de la Autopista Attikí Odos situada al este de Atenas.

Visitas oficiales

Debido a la importancia del metro de Atenas, la obra de la extensión en Peristeri ha tenido una gran repercusión mediática, recibiendo gran cantidad de visitas tanto de periodistas como de numerosos representantes políticos. Entre todas las visitas oficiales caben destacar la visita oficial de la ministra de Obras Públicas en 2007, Magdalena Álvarez, la del ministro de Obras Públicas griego, Sr. Soufliás, en 2008 y 2010, y la del primer ministro de Grecia en 2010, Sr. Karamanlís.



Comunidades

La ciudad austriaca de **Baden**, absolutamente satisfecha con la colaboración de **.A.S.A.**

ASA, filial austriaca de FCC, líder en servicios integrales de gestión y tratamiento de residuos, incluyendo recogida, transporte, eliminación, vertederos, clasificación y reciclaje, es la encargada de la gestión de residuos de la ciudad austriaca de Baden. Su alcalde, Kurt Staska, se siente muy satisfecho de los servicios prestados por .A.S.A.

La ciudad de Baden, situada en los bosques de Viena, y a tan solo 26 km de Vie-

na, ofrece a sus 25.000 habitantes y a los visitantes un amplio abanico de cultura, jardines artísticos, arquitectura y diversas instalaciones para la salud.

Pueblo spa

Enclavada en un paisaje pintoresco, Baden es uno de los pueblos spa de Austria. Los romanos ya conocían y aprovechaban sus aguas termales y vanagloriaron los vinos de esta zona que se caracteriza por una gran producción vinícola, en su gran mayoría, blanco.

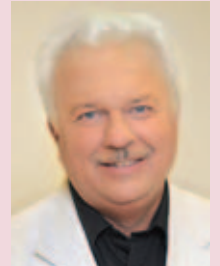
Baden fue escogida por grandes compositores, allí, Bach completó la Novena Sinfonía; Johann Strauss vivió y se inspiró en la obra musical Badner Mädl'n; Franz Schubert dejó huella en Baden y Mozart creó una obra de música sacra llamada, Ave verum.

La cultura es una estación que dura todo el año en Baden.





Tres
preguntas
al alcalde
de Baden,
Kurt Staska



“.A.S.A. es capaz de garantizar el correcto funcionamiento de todos los servicios”

¿Por qué ha elegido Baden a .A.S.A. como socio en el sector de residuos urbanos?

Al comienzo de nuestra colaboración, .A.S.A. absorbió a la empresa “Steinpruckner”, que durante muchos años había sido el contratista de la gestión de residuos de la ciudad de Baden. Generosamente, .A.S.A. se subrogó en los contratos existentes con Baden.

¿En qué beneficia a Baden la colaboración con .A.S.A.?

Gracias a su escala, .A.S.A. es capaz de garantizar el correcto funcionamiento de todos los servicios de gestión de residuos no asumidos por la asociación para la gestión de residuos del distrito de Baden. Además, .A.S.A. recoge todas las cajas de cartón de las empresas situadas en el centro de la ciudad.

¿La ciudad de Baden está satisfecha con los servicios de .A.S.A.?

Baden está absolutamente satisfecha con la colaboración de .A.S.A.

“ La cultura es una estación que dura todo el año en Baden ”



